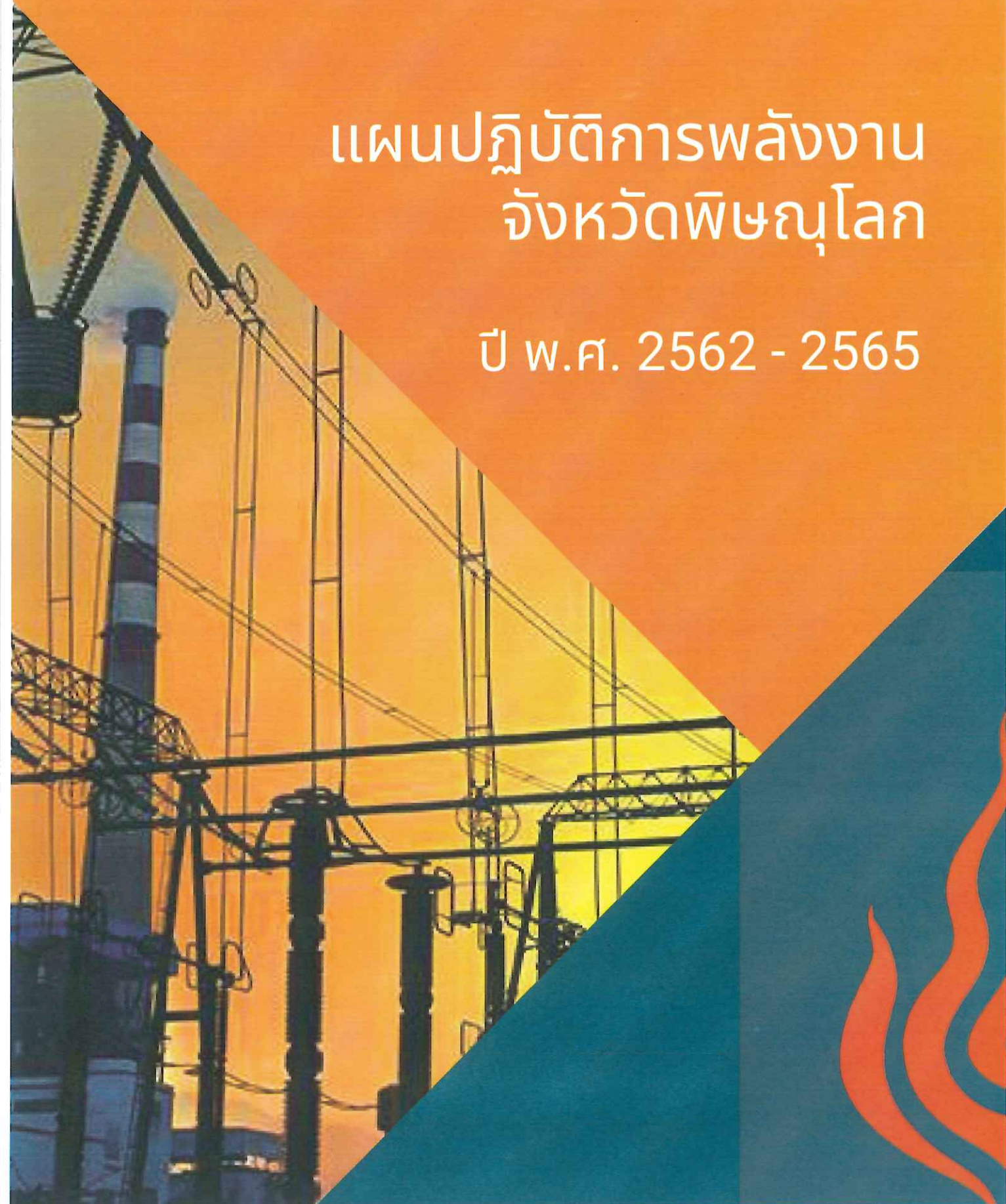


สำนักงานพลังงานจังหวัดพิษณุโลก
กระทรวงพลังงาน

แผนปฏิบัติการพลังงาน
จังหวัดพิษณุโลก

ปี พ.ศ. 2562 - 2565



สารบัญ

หัวข้อ	หน้า
๑. บทสรุปผู้บริหาร	๑
๒. ประเด็นด้านพลังงานของจังหวัด	๖
- สภาวะการณ์ด้านพลังงานของจังหวัดพิษณุโลก	๖
- ศักยภาพพลังงานของจังหวัดพิษณุโลก	๑๗
- ผลการดำเนินงานที่ผ่านมา	๑๘
- แนวโน้มความต้องการใช้พลังงาน	๒๑
- ประเด็นด้านพลังงานอื่น ๆ	๒๒
๓. ยุทธศาสตร์การพัฒนาจังหวัดฯ ในภาพรวม	๒๖
๔. ความเชื่อมโยงของยุทธศาสตร์กระทรวงพลังงานและยุทธศาสตร์การพัฒนาจังหวัด	๓๒
๕. แผนปฏิบัติการพลังงาน	๓๓
- เป้าประสงค์ที่ ๑	๓๔
- เป้าประสงค์ที่ ๒	๓๖
- เป้าประสงค์ที่ ๓	๓๘
ภาคผนวก	๔๐
- การประชุมชุมชนกลุ่มย่อยครั้งที่ ๑	๔๐
- การประชุมกลุ่มย่อยครั้งที่ ๒	๔๐
- การประชุมชี้แจงการดำเนินโครงการพัฒนาโครงการพัฒนาระบบสนับสนุนการขับเคลื่อนแผนยุทธศาสตร์พลังงานระดับจังหวัดตามยุทธศาสตร์ประเทศ ครั้งที่ ๑ ปีงบประมาณ ๒๕๖๑	๔๑
- การประชุมสรุปโครงการพัฒนาโครงการพัฒนาระบบสนับสนุนการขับเคลื่อนแผนยุทธศาสตร์พลังงานระดับจังหวัดตามยุทธศาสตร์ประเทศ ครั้งที่ ๒ ปีงบประมาณ ๒๕๖๑	๔๒
- รายงานการประชุม ครั้งที่ ๑	๔๓
- รายงานการประชุม ครั้งที่ ๒	๔๓
บรรณานุกรม	

สารบัญตาราง

ตารางที่		หน้า
ตารางที่ ๑-๑	สรุปเป้าประสงค์และเป้าหมายผลลัพธ์ของยุทธศาสตร์พลังงานระดับจังหวัด	๑
ตารางที่ ๒-๑	ภาพรวมการใช้พลังงานขั้นสุดท้ายของจังหวัดพิษณุโลกในหน่วยทางกายภาพ	๗
ตารางที่ ๒-๒	ภาพรวมการใช้พลังงานขั้นสุดท้ายของจังหวัดพิษณุโลกในหน่วยพีดันเทียบเท่าน้ำมันดิบ	๘
ตารางที่ ๒-๓	ปริมาณการใช้พลังงานไฟฟ้าต่อปี	๘
ตารางที่ ๒-๔	ปริมาณการใช้น้ำมันเชื้อเพลิงแต่ละชนิดในหน่วยพีดันเทียบเท่าน้ำมันดิบ	๙
ตารางที่ ๒-๕	ภาพรวมการใช้พลังงานขั้นสุดท้ายของจังหวัดพิษณุโลกในหน่วยพีดันเทียบเท่าน้ำมันดิบ (ktoe unit) ในปี พ.ศ. ๒๕๖๐	๙
ตารางที่ ๒-๖	การใช้พลังงานรวมทุกสาขา ปี พ.ศ. ๒๕๕๗ - ๒๕๖๐	๑๐
ตารางที่ ๒-๗	โรงไฟฟ้าพลังงานทดแทนในจังหวัดพิษณุโลก	๑๒
ตารางที่ ๒-๘	ดัชนีชี้วัดการใช้พลังงานแบ่งตามสาขาต่อผลิตภัณฑ์มวลรวมของจังหวัด ในหน่วย toe/ล้านบาท พ.ศ. ๒๕๕๑ - ๒๕๕๙	๑๓
ตารางที่ ๒-๙	เปรียบเทียบดัชนีชี้วัดการใช้พลังงานแบ่งตามสาขาต่อผลิตภัณฑ์มวลรวมของจังหวัดในกลุ่มภาคเหนือตอนล่าง ๑	๑๔
ตารางที่ ๒-๑๐	ศักยภาพเชื้อเพลิงธรรมชาติ (พลังงานฟอสซิล)	๑๘
ตารางที่ ๒-๑๑	โครงการที่ได้รับงบประมาณดำเนินการแล้ว	๑๙
ตารางที่ ๒-๑๒	ปริมาณการใช้พลังงานแบ่งตามชนิดเชื้อเพลิงต่อหัวประชากร (ktoe/คน) ปี พ.ศ. ๒๕๕๓ ถึง พ.ศ. ๒๕๖๐	๒๑
ตารางที่ ๒-๑๓	การปล่อยก๊าซเรือนกระจกจากการใช้พลังงานต่อหัวประชากร (tCO _{2e} /คน)	๒๒
ตารางที่ ๒-๑๔	รายชื่อโครงการสำรวจและผลิตปิโตรเลียมที่ได้รับความเห็นชอบในการวิเคราะห์ผลกระทบสิ่งแวดล้อม EIA	๒๓

สารบัญญรูปภาพ

ภาพ		หน้า
ภาพที่ ๒-๑	ปริมาณการใช้พลังงานน้ำมันสำเร็จรูปและไฟฟ้า	๑๐
ภาพที่ ๒-๒	การใช้พลังงานรวมทุกสาขา ปี ๒๕๕๗ - ๒๕๖๐	๑๑
ภาพที่ ๒-๓	ดัชนีชี้วัดการใช้พลังงานแบ่งตามสาขาต่อผลิตภัณฑ์มวลรวมของจังหวัด	๑๓
ภาพที่ ๒-๔	ข้อมูลด้านพลังงานของจังหวัดพิษณุโลก	๑๕
ภาพที่ ๒-๕	ศักยภาพพลังงานทดแทน	๑๗
ภาพที่ ๒-๖	ปริมาณการใช้พลังงานแบ่งตามชนิดเชื้อเพลิงต่อหัวประชากร	๒๑
ภาพที่ ๒-๗	การปล่อยก๊าซเรือนกระจกจากการใช้พลังงานต่อหัวประชากร	๒๒
ภาพที่ ๒-๘	การใช้ การผลิต การนำเข้าพลังงานเชิงพาณิชย์ขั้นต้น	๒๔
ภาพที่ ๒-๙	การใช้พลังงานเชิงพาณิชย์ขั้นต้น	๒๕

แผนปฏิบัติการพลังงานจังหวัดพิษณุโลก

ปี พ.ศ. ๒๕๖๒-๒๕๖๕

สำนักงานพลังงานจังหวัดพิษณุโลก

๑. บทสรุปผู้บริหาร

พลังงานเป็นสิ่งจำเป็นพื้นฐานในการดำรงชีวิตของมนุษย์ พลังงานถูกใช้ในภาคส่วนต่าง ๆ โดยเฉพาะภาคอุตสาหกรรมและภาคคมนาคมขนส่ง ซึ่งมีสัดส่วนการใช้พลังงานมากที่สุดเทียบกับภาคส่วนอื่น ๆ ภาคครัวเรือนเองก็มีการใช้พลังงานในสัดส่วนที่เพิ่มขึ้นในแต่ละปี ครัวเรือนและชุมชนเป็นหน่วยที่เล็กซึ่งสามารถบริหารจัดการพลังงานโดยการใช้พลังงานอย่างประหยัดและการหาพลังงานทางเลือกจาก พลังงานหมุนเวียนได้ไม่ยาก ในขณะที่ภาคอุตสาหกรรมและภาคคมนาคมขนส่งยังคงจำเป็นต้องพึ่งพลังงาน ฟอสซิล ได้แก่ ถ่านหิน น้ำมัน และก๊าซธรรมชาติ ซึ่งต้องนำเข้าจากต่างประเทศ ซึ่งปัจจุบันการเติบโตทั้งทางด้านเศรษฐกิจ สังคม เป็นไปอย่างก้าวกระโดด และไม่อาจปฏิเสธได้ว่าพลังงานเป็นปัจจัยสำคัญที่ส่งผลให้ประเทศเติบโตได้อย่างมั่นคง มีเสถียรภาพ เนื่องจากพลังงานเป็นปัจจัยพื้นฐานที่สำคัญในการพัฒนา โดยเฉพาะ ไฟฟ้า และน้ำมัน ในทางกลับตรงข้าม เมื่อความต้องการการใช้พลังงานเพิ่มขึ้น แต่การสรรหาแหล่งพลังงานใหม่ๆ ให้เพียงพอต่อความต้องการเป็นไปได้อย่างลำบาก ต้องพึ่งพาแหล่งพลังงานจากประเทศเพื่อนบ้านโดยการนำเข้าพลังงาน ที่ไม่อาจรับประกันความมั่นคงทางด้านพลังงานของประเทศได้ ในช่วงเวลาที่วิกฤตเช่นนี้ ทุกภาคส่วนต้องช่วยกันบริหารการใช้พลังงานของประเทศให้เพียงพอ ไม่ว่าจะการสรรหาแหล่งพลังงานใหม่ การอนุรักษ์พลังงาน การประหยัดพลังงาน การใช้พลังงานทางเลือก เพิ่มการศึกษาวิจัยและเลือกใช้เทคโนโลยีพลังงานทดแทน เพื่อเพิ่มประสิทธิภาพการใช้พลังงานให้เกิดประโยชน์สูงสุด ดังนั้นการวางแผนในการบริหารจัดการเรื่องพลังงานในทุกระดับให้เป็นไปในทิศทางเดียวกันจึงเป็นเรื่องสำคัญที่ต้องเตรียมความพร้อมโดยการระดมความคิดเห็นจากผู้มีส่วนเกี่ยวข้องผ่านการวางแผนด้านยุทธศาสตร์พลังงาน

ยุทธศาสตร์กระทรวงพลังงาน โดยกระทรวงพลังงานเป็นแนวทางการบริหารจัดการด้านพลังงานของประเทศว่าจะไปในทิศทางใด เพื่อให้ภาคส่วนที่เกี่ยวข้องได้ร่วมกันวางแผนการดำเนินงาน การกำหนดโครงการต่าง ๆ ให้สอดคล้องกับทิศทางดังกล่าว สำนักงานพลังงานจังหวัดพิษณุโลก ตระหนักถึงความสำคัญในการกำหนดทิศทางพลังงานในระดับจังหวัดตามศักยภาพพลังงานในพื้นที่ ซึ่งเป็นการวางแผนการจัดการพลังงานในระดับชุมชน ท้องถิ่น ให้เป็นไปในทิศทางเดียวกันกับวิสัยทัศน์ประเทศไทย ๒๕๘๐ “ประเทศไทยมีความมั่นคง มั่งคั่ง ยั่งยืน เป็นประเทศพัฒนาแล้ว ด้วยการพัฒนาตามปรัชญาของเศรษฐกิจพอเพียง” และสอดคล้องกับยุทธศาสตร์ชาติ ๒๐ ปี อีกทั้งยังสอดคล้องกับการดำเนินการยุทธศาสตร์การพัฒนาจังหวัดพิษณุโลก จึงได้จัดทำแผนปฏิบัติการพลังงานจังหวัดพิษณุโลก ขึ้นจากความร่วมมือของหลายภาคส่วน ประกอบด้วยคณะทำงานด้านยุทธศาสตร์พลังงานระดับจังหวัด และผู้มีส่วนเกี่ยวข้องกับการดำเนินงานของสำนักงานพลังงานจังหวัดพิษณุโลก เพื่อให้แผนปฏิบัติการด้านพลังงานจังหวัดพิษณุโลกเกิดจากการมีส่วนร่วม

อย่างแท้จริง โดยมีวัตถุประสงค์เพื่อเป็นทิศทางการดำเนินโครงการด้านพลังงานในจังหวัดพิษณุโลกและเพื่อเตรียมความพร้อมรองรับการเปลี่ยนแปลงด้านพลังงานที่จะเกิดขึ้นในอนาคต

การวางกรอบยุทธศาสตร์พลังงานจังหวัดพิษณุโลก เกิดจากการวิเคราะห์ถึงจุดแข็ง จุดอ่อน ปัจจัยภายใน ภายนอกที่เกี่ยวข้อง โดยพิจารณาถึงศักยภาพของพื้นที่จังหวัดพิษณุโลก สถานการณ์ด้านพลังงานในจังหวัดพิษณุโลก หน่วยงานร่วมดำเนินงาน ส่วนราชการ และองค์การปกครองท้องถิ่นที่เกี่ยวข้อง ว่าสามารถการพัฒนา หรือสามารถส่งเสริมบูรณาการเรื่องพลังงานเข้าไปมีส่วนร่วมในกิจกรรมที่เกิดขึ้นในจังหวัดพิษณุโลกได้มากน้อยอย่างไร ผ่านการระดมความคิดเห็นจากคณะทำงานด้านยุทธศาสตร์พลังงานระดับจังหวัด ผู้มีส่วนเกี่ยวข้อง และเครือข่ายภาคประชาชน ได้แก่ อาสาสมัครพลังงานชุมชน เป็นต้น แผนปฏิบัติการพลังงานจังหวัดพิษณุโลกประกอบด้วย เป้าประสงค์ ๓ ประเด็น กลยุทธ์ ๑๔ ข้อ และแนวทางการดำเนินงาน ๒๒ โครงการ คาดว่าแนวทางการดำเนินโครงการด้านพลังงานของจังหวัดพิษณุโลกที่วางไว้จะสามารถเป็นส่วนหนึ่งในการขับเคลื่อนเรื่องพลังงานให้ตอบสนองนโยบายพลังงานในระดับประเทศให้สัมฤทธิ์ผลต่อไป

ขั้นตอน/กระบวนการในการดำเนินงาน จัดทำแผนปฏิบัติการพลังงานจังหวัดพิษณุโลก

- ขั้นตอนการประชุมทำความเข้าใจ ชี้แจงการดำเนินโครงการพัฒนาระบบสนับสนุนการขับเคลื่อนแผนยุทธศาสตร์พลังงานระดับจังหวัดตามยุทธศาสตร์ประเทศ กับคณะกรรมการยุทธศาสตร์พลังงานจังหวัดพิษณุโลก หรือผู้แทนคณะกรรมการ และผู้นำชุมชน อส.พน.

- การเก็บข้อมูลทั่วไป และข้อมูลการใช้พลังงานของชุมชน วิสาหกิจชุมชน กลุ่ม SMEs โดยทำความเข้าใจกับผู้เก็บข้อมูลตามแบบฟอร์มการเก็บข้อมูลการใช้พลังงานใน SMEs และวิสาหกิจชุมชน แบบฟอร์มการเก็บข้อมูลโครงการด้านอนุรักษ์พลังงาน แบบฟอร์มการเก็บข้อมูลโครงการด้านพลังงานทดแทน ที่ได้รับมาจากสำนักนโยบายและยุทธศาสตร์ กระทรวงพลังงาน เพื่อการปรับปรุงข้อมูลการใช้พลังงานภายในจังหวัดและศักยภาพพลังงานภายในจังหวัด

- การวิเคราะห์ข้อมูลหลังจากการเก็บข้อมูล (Program Excel) เพื่อรวบรวมเป็นข้อมูลในการจัดทำแผนปฏิบัติการพลังงานจังหวัด ถึงข้อมูลการใช้พลังงานเชิงพาณิชย์ ปริมาณการใช้พลังงานไฟฟ้ารายสาขา

- จัดทำร่างแผนปฏิบัติการ

- เสนอโครงการ สู่คณะกรรมาธิการ พ.ศ. ๒๕๖๒ (ส.ส. ๒๕๖๒) ต่อ คณะกรรมาธิการ ยุทธศาสตร์ พ.ศ. ๒๕๖๒

- เสนอโครงการ สู่คณะกรรมาธิการ พ.ศ. ๒๕๖๒ (ส.ส. ๒๕๖๒) ต่อ คณะกรรมาธิการ ยุทธศาสตร์ พ.ศ. ๒๕๖๒

สรุปเป้าประสงค์และเป้าหมายผลลัพธ์ของยุทธศาสตร์พลังงานระดับจังหวัดที่สอดคล้องกับประเด็นยุทธศาสตร์หลักของกระทรวงพลังงาน

ยุทธศาสตร์จังหวัดพิษณุโลก พ.ศ. ๒๕๖๒ – ๒๕๖๕

ประเด็นยุทธศาสตร์ที่ ๕ : อนุรักษ์ฟื้นฟูทรัพยากรธรรมชาติสิ่งแวดล้อม และแหล่งน้ำอย่างยั่งยืน

กลยุทธ์ : ผลักดันให้ชุมชน/ประชาชน ตระหนักถึงการใชพลังงานในชีวิตประจำวัน และความต้องการใช้พลังงาน พร้อมการส่งเสริมแบบมีกระบวนการมีส่วนร่วม

ตารางที่ ๑-๑ สรุปเป้าประสงค์และเป้าหมายผลลัพธ์ของยุทธศาสตร์พลังงานระดับจังหวัด

เป้าประสงค์	กลยุทธ์	ตัวชี้วัด
เป้าประสงค์ที่ ๑ บริหารจัดการการใช้พลังงานเชิงพื้นที่ให้เพียงพอต่อความต้องการตามศักยภาพในพื้นที่	๑.๑ ส่งเสริมให้มีการใช้พลังงานทดแทน เพื่อเพิ่มสัดส่วนการใช้พลังงานทดแทนในพื้นที่	ตัวชี้วัด : ชุมชนมีการใช้พลังงานทดแทนเพิ่มขึ้นร้อยละ ๒๕ ค่าเป้าหมาย : ระบบสูบน้ำพลังงานแสงอาทิตย์ จำนวน ๔ ระบบ ค่าเป้าหมาย : โรงอบแห้ง/ตู้อบแห้งพลังงานแสงอาทิตย์ จำนวน ๔ โรง ค่าเป้าหมาย : บ่อหมักก๊าซชีวภาพ จำนวน ๕๐ บ่อ
	๑.๒ สนับสนุนการมีส่วนร่วมกับภาคประชาชนเพื่อสร้างความเข้าใจในการจัดหาพลังงานและการพัฒนาโครงสร้างพื้นฐานด้านพลังงานในจังหวัด	ตัวชี้วัด : ชุมชนมีความรู้ความเข้าใจด้านสำรวจและผลิตปิโตรเลียมและโรงไฟฟ้าเพิ่มขึ้นร้อยละ ๕๐ ค่าเป้าหมาย : ชุมชน/โรงเรียนที่มีความรู้ความเข้าใจด้านสำรวจและผลิตปิโตรเลียม จำนวน ๑ แห่ง ต่อปี ค่าเป้าหมาย : ชุมชนที่มีความรู้ความเข้าใจด้านโรงไฟฟ้าฐาน จำนวน ๒๐๐ คน
เป้าประสงค์ที่ ๒ สนับสนุนให้เกิดความปลอดภัยในสถานประกอบการธุรกิจพลังงาน	๒.๑ ตรวจสอบการดำเนินการตามมาตรการความปลอดภัยของผู้ประกอบการธุรกิจพลังงาน	ตัวชี้วัด : ๑. สถานประกอบการกิจการพลังงานในพื้นที่มีความปลอดภัยเพิ่มขึ้นร้อยละ ๓๕ ๒. ผู้ประกอบการกิจการธุรกิจพลังงานในจังหวัดมีความรู้ความเข้าใจด้านความปลอดภัยมากขึ้นร้อยละ ๓๕ ค่าเป้าหมาย : ผู้ประกอบการกิจการพลังงานมีความรู้ความเข้าใจด้านความปลอดภัย จำนวน ๒๐๐ คน
	๒.๒ ส่งเสริมความรู้ด้านการประกอบการกิจการธุรกิจพลังงานตามหลักความปลอดภัย อาชีวอนามัยและสิ่งแวดล้อม	ค่าเป้าหมาย : สถานประกอบการกิจการพลังงานในพื้นที่มีความปลอดภัย จำนวน ๑๕๐ แห่ง
เป้าประสงค์ที่ ๓ จังหวัดมีการใช้พลังงานอย่างมีประสิทธิภาพ	๓.๑ พัฒนาบุคลากรด้านอนุรักษ์พลังงาน และสร้างจิตสำนึกการอนุรักษ์พลังงานให้กับหน่วยงานในพื้นที่	ตัวชี้วัด : จังหวัดพิษณุโลกมีประสิทธิภาพการใช้พลังงานดีขึ้นร้อยละ ๒๕ ค่าเป้าหมาย : บุคลากรของหน่วยงานราชการ จำนวน ๕๐๐ คน ค่าเป้าหมาย : ส่วนราชการ,สถาบันการศึกษา,ศาสนสถาน จำนวน ๔๐ แห่ง ค่าเป้าหมาย : หน่วยงานราชการ จำนวน ๕๐ แห่ง ค่าเป้าหมาย : บุคลากรในหน่วยงานราชการ จำนวน ๑๐๐ คน
	๓.๒ ส่งเสริมการใช้เทคโนโลยีพลังงานที่มีประสิทธิภาพ	

สรุปสาระสำคัญของแผนปฏิบัติการพลังงานระดับจังหวัด ปีงบประมาณ พ.ศ. ๒๕๖๒ - ๒๕๖๕
 ประเด็นยุทธศาสตร์จังหวัด : ด้านทรัพยากรธรรมชาติและสิ่งแวดล้อม

ตารางที่ ๑-๒ สรุปสาระสำคัญของแผนปฏิบัติการพลังงานระดับจังหวัด

หัวข้อ	รายละเอียด
๑. ชื่อโครงการ	ส่งเสริมการใช้เทคโนโลยีพลังงานทดแทนเพื่อชุมชนจัดการตนเองด้านพลังงาน
๒. ความสำคัญของโครงการ/ หลักการและเหตุผล	เป็นการเน้นในการผลักดันส่งเสริมการใช้พลังงานทดแทน ตามยุทธศาสตร์กระทรวงพลังงาน ให้มีการใช้พลังงานทดแทนภายใน ๒๐ ปี ตามนโยบาย Energy ๔.๐ ตามมติ ครม. เพื่อความมั่นคง มั่งคั่ง และยั่งยืน ในการขับเคลื่อนพลังงานทดแทนตามภูมิภาคในประเทศไทย พร้อมยกระดับความเป็นอยู่ของประชาชนภายใต้ ประชาธิปไตย พร้อมสร้างการยอมรับของ ประชาชนต่อการพัฒนาโรงไฟฟ้า เชื่อมโยงกับยุทธศาสตร์กระทรวงพลังงาน ยุทธศาสตร์ที่ ๓ การพัฒนาพลังงานที่ยั่งยืนและเป็นมิตรกับสิ่งแวดล้อม เพื่อเป็นการเพิ่มสัดส่วนการผลิตและการใช้พลังงานทดแทน ทำให้ชุมชนมีการพึ่งพาตนเองในการพัฒนาพลังงาน สนองความต้องการตามศักยภาพของพื้นที่ อีกทั้งยังเป็นโครงการที่มุ่งเน้นในการผลักดันและส่งเสริมโครงการด้านพลังงานทดแทน และอนุรักษ์พลังงานภายใต้แผนยุทธศาสตร์พลังงานจังหวัดและระดับชุมชนก่อให้เกิดกิจกรรมด้านพลังงานทดแทนในจังหวัดและชุมชนที่มีความพร้อมทั้งทางด้านศักยภาพพลังงาน พื้นที่ และการยอมรับของชุมชน ซึ่งเป็นการขับเคลื่อนแผนยุทธศาสตร์พลังงานจังหวัดพิษณุโลกให้เกิดผลด้านการปฏิบัติจริง
๓. วัตถุประสงค์ของโครงการ	๑. ขยายผลเพิ่มสัดส่วนการใช้เทคโนโลยีพลังงานทดแทนในชุมชน เพื่อให้สอดคล้องกับศักยภาพและปัญหาของชุมชน ภายใต้แผนพลังงานระดับชุมชน ๒. เพื่อให้ชุมชนสามารถบริหารจัดการตนเองทางด้านพลังงาน รู้จักและใช้พลังงานอย่างเหมาะสมนำไปสู่การลดต้นทุนการใช้พลังงาน ๓. เพื่อส่งเสริม สนับสนุนและส่งเสริมมอบเทคโนโลยีพลังงานให้กับกลุ่มเป้าหมายในการเพิ่มสัดส่วนการผลิตพลังงานทดแทนและการอนุรักษ์พลังงานของประเทศ
๔. ตัวชี้วัดความสำเร็จของโครงการ	เชิงปริมาณ : ประโยชน์ที่ได้รับลดค่าใช้จ่าย ๑,๙๒๒,๘๘๐ บาทต่อปี เทียบเท่ากับค่าพลังงาน ๕.๑๒ toe/ปี เชิงคุณภาพ : เป็นตัวอย่างด้านการใช้พลังงานทดแทน เพื่อลดต้นทุนในการประกอบอาชีพ ทำให้สามารถเพิ่มมูลค่าทรัพยากร และลดการใช้งาน หรือลดการปล่อยก๊าซเรือนกระจกได้เทียบเท่ากับ ๓๔,๖๑๔ kg.CO ₂ /kWh. (emission factor ๐.๕๘๑๓ องค์การบริหารจัดการก๊าซเรือนกระจก)
๕. ผลผลิต/ผลลัพธ์	ผลการลดใช้พลังงาน / เพิ่มขึ้นของพลังงานทดแทน ลดการใช้ก๊าซ LPG ในการอบแห้ง ๙๖ กิโลกรัมต่อเดือน หรือ ๑,๑๕๒ กิโลกรัมต่อปี ลดการใช้น้ำมัน ในการสูบน้ำเพื่อการเกษตร ๔๒,๗๒๐ ลิตรต่อไร่ต่อปี ลดการใช้ไฟฟ้า ในการสูบน้ำ ๑๖,๘๐๐ หน่วยต่อเดือน หรือ ๔๒,๐๐๐ หน่วยต่อปี
๖. จังหวัด/กลุ่มจังหวัด และนโยบายอื่น	อนุรักษ์ทรัพยากรธรรมชาติและสิ่งแวดล้อม
๗. ระยะเวลาดำเนินการ	๑ ตุลาคม ๒๕๖๓ ถึง ๓๐ กันยายน ๒๕๖๔

หัวข้อ	รายละเอียด
๘. กิจกรรมหลักของโครงการ	รายละเอียดโครงการต่อปีงบประมาณ
๘.๑ กิจกรรมที่ ๑ งบประมาณ ผู้รับผิดชอบ หน่วยงานที่เกี่ยวข้อง	สูบน้ำด้วยพลังงานแสงอาทิตย์ ขนาดไม่น้อยกว่า ๒,๕๐๐ วัตต์ จำนวน ๔ ระบบ ๒,๕๐๐,๐๐๐. - บาท นายภาณุ ลาตีฟ และ นายภัทรพล อิ่มกระจำง สำนักงานพลังงานจังหวัดพิษณุโลก
๘.๒ กิจกรรมที่ ๒ งบประมาณ ผู้รับผิดชอบ หน่วยงานที่เกี่ยวข้อง	โรงอบแห้งพลังงานแสงอาทิตย์ จำนวน ๔ โรง ขนาด ๖x๘ เมตร ๑,๘๐๐,๐๐๐ - บาท นายภาณุ ลาตีฟ และ นายภัทรพล อิ่มกระจำง สำนักงานพลังงานจังหวัดพิษณุโลก
๘.๓ กิจกรรมที่ ๓ งบประมาณ ผู้รับผิดชอบ หน่วยงานที่เกี่ยวข้อง	ป้อนหมักก๊าซชีวภาพ แบบสูง PVC หรือ HDPE ขนาด ๘ ลูกบาศก์เมตร จำนวน ๕๐ บ่อ ๔๐๐,๐๐๐. - บาท นายภาณุ ลาตีฟ และ นายภัทรพล อิ่มกระจำง สำนักงานพลังงานจังหวัดพิษณุโลก
๘.๔ กิจกรรมที่ ๔ งบประมาณ ผู้รับผิดชอบ หน่วยงานที่เกี่ยวข้อง	โรงเรียนพลังงานชุมชน จำนวน ๑ แห่ง ๑๐๐,๐๐๐. - บาท นายศุภชัย บุบผาเดช และ นายภาณุ ลาตีฟ สำนักงานพลังงานจังหวัดพิษณุโลก
๘.๕ กิจกรรมที่ ๕ งบประมาณ ผู้รับผิดชอบ หน่วยงานที่เกี่ยวข้อง	สร้างความรู้ความเข้าใจเกี่ยวกับโรงไฟฟ้าฐาน จำนวน ๒๐๐ คน ๒๐๐,๐๐๐. - บาท นายศุภชัย บุบผาเดช และ นายภาณุ ลาตีฟ สำนักงานพลังงานจังหวัดพิษณุโลก
๙. งบประมาณรวม	รวมงบประมาณทั้งหมด ๕,๐๐๐,๐๐๐.- บาท
๑๐. ผู้รับผิดชอบ	สำนักงานพลังงานจังหวัดพิษณุโลก ๑. นายตามเฉลิมม์ จันทนาคร พลังงานจังหวัดพิษณุโลก ๒. นายศุภชัย บุบผาเดช นักวิชาการพลังงานชำนาญการ ๓. นายภาณุ ลาตีฟ นายช่างเทคนิคชำนาญงาน ๔. นายสมบูรณ์ จำเนียรสุข นายช่างเทคนิคชำนาญงาน ๕. นายภัทรพล อิ่มกระจำง วิศวกรชำนาญการ ๕. นางชิตร์ชไม ฤทธิมันต์ เจ้าพนักงานธุรการชำนาญงาน

บทที่ ๒

ประเด็นด้านพลังงานของจังหวัดพิษณุโลก

๒. ประเด็นด้านพลังงานของจังหวัดพิษณุโลก

ศักยภาพพลังงาน คือ คุณสมบัติทางด้านพลังงานที่มีแฝงอยู่ในสิ่งต่างๆ ในที่นี่ได้แบ่งศักยภาพพลังงานออกเป็น ๒ ประเภท คือ ศักยภาพพลังงานเชื้อเพลิงธรรมชาติ และศักยภาพพลังงานทดแทน โดยศักยภาพพลังงานเชื้อเพลิงธรรมชาติสามารถประเมินค่าเท่ากับ ๑๕๕.๑๕ พันตันเทียบเท่าน้ำมันดิบ (ktoe) และในด้านศักยภาพพลังงานทดแทน สามารถประเมินค่าเท่ากับ ๑๔๖๐.๒๘ พันตันเทียบเท่าน้ำมันดิบ (ktoe)

๒.๑ สภาวะการณ์ด้านพลังงานของจังหวัดพิษณุโลก

ภาพรวมการใช้พลังงานขั้นสุดท้ายของจังหวัดพิษณุโลกในหน่วยทางกายภาพ

ในปี พ.ศ.๒๕๕๓-๒๕๖๐ แบ่งตามชนิดพลังงาน พบว่า น้ำมันสำเร็จรูปชนิดดีเซลหมุนเร็ว มีปริมาณการใช้งานสูงสุดเท่ากับ ๒๘๗,๒๗๖,๐๐๐ ลิตร เมื่อเทียบกับน้ำมันประเภทอื่นๆ โดยมีแนวโน้มในการใช้ปริมาณที่สูงขึ้น และมีปริมาณการใช้ไฟฟ้า ปี ๒๕๖๐ เท่ากับ ๑,๒๓๔,๔๑๓,๓๙๖ kWh โดยมีแนวโน้มการใช้ไฟฟ้าที่สูงขึ้น รายละเอียดภาพรวมการใช้พลังงานขั้นสุดท้ายของจังหวัดพิษณุโลกในหน่วยทางกายภาพ แสดงดังตาราง ๒-๑

เมื่อแบ่งตามสาขาการใช้งานจังหวัดพิษณุโลกมีทั้งสิ้น ๖ สาขา รวมการใช้พลังงานขั้นสุดท้ายของจังหวัดพิษณุโลกในปี ๒๕๖๐ คือ ๔๒๘.๒๙ ktoe ซึ่งการใช้พลังงานขั้นสุดท้ายมากที่สุดเป็นอันดับแรกคือ สาขาขนส่ง ๒๘๕.๑๑ ktoe คิดเป็นร้อยละ ๖๖.๕๑ รองลงมาคือ สาขาที่อยู่อาศัย ๕๑.๙๒ ktoe คิดเป็นร้อยละ ๑๒.๑๒ ดังตาราง ๒-๒ (ข้อมูลจาก <http://www.thaienergydata.in.th> วันที่ ๘ ส.ค ๒๕๖๑)

ตาราง ๒-๑ ภาพรวมการใช้พลังงานขั้นสุดท้ายของจังหวัดพิษณุโลกในหน่วยทางกายภาพ

ชนิดเชื้อเพลิง	หน่วยทางกายภาพ	ปี พ.ศ.													
		๒๕๕๓	๒๕๕๔	๒๕๕๕	๒๕๕๖	๒๕๕๗	๒๕๕๘	๒๕๕๙	๒๕๖๐	๒๕๖๑	๒๕๖๒				
น้ำมัน สำเร็จรูป	ก๊าซปิโตรเลียมเหลว	๒๕,๙๐๐,๐๐๐	๓๖,๕๙๒,๐๐๐	๖๓,๓๕๖,๕๓๐	๓๗,๐๘๒,๒๖๐	๓๘,๓๕๘,๐๗๐	๓๖,๓๐๒,๑๑๐	๓๖,๕๐๖,๗๑๕	๓๖,๕๐๖,๗๑๕	๓๖,๕๐๖,๗๑๕	๓๖,๕๐๖,๗๑๕	๓๖,๕๐๖,๗๑๕	๓๖,๕๐๖,๗๑๕	๓๖,๕๐๖,๗๑๕	๓๖,๕๐๖,๗๑๕
	ดีเซลหมุนช้า	-	-	-	-	-	-	-	-	-	-	-	-	-	-
	ดีเซลหมุนเร็ว/ไบโอดีเซล	๒๑๗,๑๓๘,๐๐๐	๒๑๐,๘๕๓,๐๐๐	๒๒๒,๙๕๖,๗๐๐	๒๒๗,๘๕๖,๒๘๐	๒๓๑,๕๕๕,๕๗๐	๒๓๖,๕๕๖,๒๘๐	๒๓๖,๕๕๖,๒๘๐	๒๓๖,๕๕๖,๒๘๐	๒๓๖,๕๕๖,๒๘๐	๒๓๖,๕๕๖,๒๘๐	๒๓๖,๕๕๖,๒๘๐	๒๓๖,๕๕๖,๒๘๐	๒๓๖,๕๕๖,๒๘๐	๒๓๖,๕๕๖,๒๘๐
	น้ำมันเตา	๘๑๐,๙๕๖	๘๕๕,๐๐๐	๘๘๒,๕๖๐	๘๙๗,๕๖๐	๙๑๒,๕๖๐	๙๒๗,๕๖๐	๙๔๒,๕๖๐	๙๕๗,๕๖๐	๙๗๒,๕๖๐	๙๘๗,๕๖๐	๑,๐๐๒,๕๖๐	๑,๐๑๗,๕๖๐	๑,๐๓๒,๕๖๐	๑,๐๔๗,๕๖๐
	เบนซิน ๙๑	๓๑,๑๘๒,๐๐๐	๒๘,๙๕๕,๙๕๐	๒๖,๗๓๐,๙๕๐	๒๔,๕๐๖,๙๕๐	๒๒,๒๘๑,๙๕๐	๒๐,๐๕๖,๙๕๐	๑๗,๘๔๑,๙๕๐	๑๕,๖๒๖,๙๕๐	๑๓,๔๑๑,๙๕๐	๑๑,๑๙๖,๙๕๐	๙,๐๐๑,๙๕๐	๖,๗๘๖,๙๕๐	๔,๕๗๑,๙๕๐	๒,๓๕๖,๙๕๐
	เบนซิน ๘๕	๒๖๖,๐๐๐	-	-	-	-	-	-	-	-	-	-	-	-	-
	แก๊สโซฮอล์๙๑	๑๘,๗๗๘,๐๐๐	๒๑,๙๑๘,๐๐๐	๒๓,๐๕๘,๘๕๐	๒๔,๒๐๘,๘๕๐	๒๕,๓๕๘,๘๕๐	๒๖,๕๐๘,๘๕๐	๒๗,๖๕๘,๘๕๐	๒๘,๘๐๘,๘๕๐	๒๙,๙๕๘,๘๕๐	๓๑,๑๐๘,๘๕๐	๓๒,๒๕๘,๘๕๐	๓๓,๔๐๘,๘๕๐	๓๔,๕๕๘,๘๕๐	๓๕,๗๐๘,๘๕๐
	แก๊สโซฮอล์๙๕	๒๕,๐๗๕,๐๐๐	๑๘,๐๒๖,๐๐๐	๑๕,๙๗๕,๗๙๐	๑๓,๙๒๖,๐๐๐	๑๑,๘๗๖,๐๐๐	๑๐,๘๒๖,๐๐๐	๙,๗๗๖,๐๐๐	๘,๗๒๖,๐๐๐	๗,๖๗๖,๐๐๐	๖,๖๒๖,๐๐๐	๕,๕๗๖,๐๐๐	๔,๕๒๖,๐๐๐	๓,๔๗๖,๐๐๐	๒,๔๒๖,๐๐๐
	ไฟฟ้า	๘๑๕,๕๕๕,๐๖๖	๘๓๕,๕๕๕,๖๑๘	๘๕๕,๕๕๕,๒๖๙	๘๗๕,๕๕๕,๘๒๐	๘๙๕,๕๕๕,๓๗๑	๙๑๕,๕๕๕,๙๒๒	๙๓๕,๕๕๕,๔๗๓	๙๕๕,๕๕๕,๐๒๔	๙๗๕,๕๕๕,๕๗๕	๙๙๕,๕๕๕,๑๒๖	๑,๐๑๕,๕๕๕,๖๗๗	๑,๐๓๕,๕๕๕,๒๒๘	๑,๐๕๕,๕๕๕,๗๗๙	๑,๐๗๕,๕๕๕,๓๓๐

(ที่มา : www.thaienergydata.in.th)

ปริมาณการใช้พลังงานสุดท้ายของจังหวัดพิษณุโลกในหน่วยพันตันเทียบเท่าน้ำมันดิบ

ปริมาณการใช้พลังงานขั้นสุดท้ายของจังหวัดพิษณุโลกในหน่วยพันตันเทียบเท่าน้ำมันดิบในปี พ.ศ. ๒๕๖๐ มีผลรวมปริมาณเชื้อเพลิงเท่ากับ ๔๒๙.๘๗ ktoe โดยเป็นปริมาณการใช้น้ำมันสำเร็จรูปเท่ากับ ๓๒๔.๕๖ ktoe และไฟฟ้าเท่ากับ ๑๐๕.๓๑ ktoe ดังตารางที่ ๒-๒

ตารางที่ ๒-๒ ภาพรวมการใช้พลังงานขั้นสุดท้ายของจังหวัดพิษณุโลกในหน่วยพันตันเทียบเท่าน้ำมันดิบ

ชนิดเชื้อเพลิง	หน่วย พันตัน เทียบเท่า น้ำมันดิบ	ปี พ.ศ.					
		๒๕๕๕	๒๕๕๖	๒๕๕๗	๒๕๕๘	๒๕๕๙	๒๕๖๐
น้ำมันสำเร็จรูป	ktoe	๓๒๔.๓๒	๓๑๔.๑๔	๓๓๕.๗๐	๓๗๘.๔๗	๓๖๓.๘๗	๓๒๔.๕๖
ก๊าซธรรมชาติ	ktoe	-	๑๘.๔๓	๑๙.๑๘	-	-	-
ไฟฟ้า	ktoe	๙๐.๗๙	๙๒.๐๒	๙๔.๖๕	๑๐๐.๗๕	๑๐๒.๖๕	๑๐๕.๓๑
ผลรวมปริมาณ เชื้อเพลิงต่อปี	ktoe	๔๑๕.๑๔	๔๒๔.๕๘	๔๔๙.๕๒	๔๗๙.๒๒	๔๖๖.๕๒	๔๒๙.๘๗

(ที่มา : www.thaienergydata.in.th)

ปริมาณการใช้้ำมันเชื้อเพลิงแต่ละชนิดในหน่วยพันตันเทียบเท่าน้ำมันดิบ ในปี พ.ศ.๒๕๖๐ มีการใช้น้ำมันเชื้อเพลิงมากที่สุด เท่ากับ ๔๗๙.๒๑ ktoe โดยส่วนใหญ่ใช้น้ำมันเชื้อเพลิงชนิด ดีเซล หมุนเร็ว/ไบโอดีเซล เท่ากับ ๒๑๙.๓๘ ktoe ดังตารางที่ ๒-๔

ตาราง ๒-๓ ปริมาณการใช้พลังงานไฟฟ้าต่อปี

ปี พ.ศ	หน่วย	บ้านที่อยู่อาศัย	เกษตรกรรม	อุตสาหกรรม	ธุรกิจการค้า	อื่นๆ
๒๕๕๕	(kWh)	๓๗๕,๙๘๑,๘๐๔.๐๐	๒๑,๙๘๘,๖๑๑.๐๐	๓๖๙,๘๑๙,๕๔๔.๐๐	๒๘๘,๔๖๙,๗๘๕.๐๐	๘,๐๕๕,๕๐๕.๐๐
๒๕๕๖	(kWh)	๓๙๙,๙๓๐,๘๘๗.๐๐	๒๐,๐๐๐,๔๔๕.๐๐	๔๐๘,๙๓๓,๐๑๑.๐๐	๒๕๕,๔๓๖,๓๐๔.๐๐	๙,๒๖๘,๒๕๔.๐๐
๒๕๕๗	(kWh)	๔๐๘,๕๙๓,๙๒๔.๐๐	๑๗,๗๗๔,๑๐๔.๐๐	๔๒๐,๕๒๔,๙๐๕.๐๐	๒๕๐,๓๓๒,๙๕๐.๐๐	๑๒,๒๘๗,๗๒๙.๐๐
๒๕๕๘	(kWh)	๔๓๘,๕๙๙,๔๔๒.๐๐	๑๗,๒๘๗,๙๘๖.๐๐	๔๕๑,๘๘๕,๔๘๙.๐๐	๒๖๓,๖๒๖,๒๙๑.๐๐	๙,๖๐๒,๒๗๗.๐๐
๒๕๕๙	(kWh)	๔๖๓,๕๘๓,๔๗๑.๐๐	๗,๒๓๔,๘๙๒.๐๐	๔๕๓,๑๐๑,๗๗๒.๐๐	๒๗๐,๕๘๗,๙๖๕.๐๐	๘,๗๘๕,๐๗๓.๐๐
๒๕๖๐	(kWh)	๔๖๙,๑๓๒,๖๘๐.๐๐	๑๕,๓๓๗,๗๙๗.๐๐	๔๖๖,๙๔๕,๕๖๗.๐๐	๒๗๔,๔๔๕,๒๘๕.๐๐	๘,๕๕๒,๐๖๗.๐๐

(ที่มา : www.thaienergydata.in.th)

ตารางที่ ๒-๔ ปริมาณการใช้น้ำมันเชื้อเพลิงแต่ละชนิดในหน่วยพันตันเทียบเท่าน้ำมันดิบ

ชนิดเชื้อเพลิง		หน่วยทาง กายภาพ	ปีพ.ศ.					
			๒๕๕๕	๒๕๕๖	๒๕๕๗	๒๕๕๘	๒๕๕๙	๒๕๖๐
น้ำมัน สำเร็จรูป	ก๊าศปิโตรเลียม เหลว	ktoe	๗๕.๒๑	๔๔.๑๔	๔๕.๔๑	๔๓.๒๑	๓๘.๕๗	๓๗.๑๕
	ดีเซลหมุนช้า	ktoe	-	-	-	-	-	-
	ดีเซลหมุนเร็ว/ ไบโอดีเซล	ktoe	๑๙๔.๑๕	๒๑๓.๙๐	๒๓๔.๓๖	๒๖๓.๖๗	๒๔๗.๙๓	๒๑๙.๓๘
	น้ำมันเตา	ktoe	๐.๔๒	๐.๖๔	๑.๖๖	๐.๙๖	๑.๒๘	๑.๐๒
	เบนซิน ๙๑	ktoe	๒๕.๓๘	๑.๐๘	-	-	-	-
	เบนซิน ๙๕	ktoe	-	๓.๘๒	๒.๓๔	๒.๙๗	๓.๘๓	๒.๙๑
	แก๊สโซฮอล์๙๑	ktoe	๑๗.๘๑	๒๙.๓๒	๒๙.๘๕	๓๖.๑๐	๓๖.๗๑	๓๑.๖๔
	แก๊สโซฮอล์๙๕	ktoe	๑๑.๓๘	๒๑.๒๓	๒๒.๐๙	๓๑.๕๖	๓๕.๕๕	๓๒.๔๗
ก๊าซธรรมชาติ	ktoe	-	๑๘.๔๓	๑๙.๑๘	-	-	-	
ไฟฟ้า	ktoe	๙๐.๘๐	๙๒.๐๑	๙๔.๖๕	๑๐๐.๗๕	๑๐๒.๖๕	๑๐๕.๓๑	
ผลรวมปริมาณ เชื้อเพลิงต่อปี	ktoe	๔๑๕.๑๔	๔๒๔.๕๘	๔๔๙.๕๒	๔๗๙.๒๑	๔๖๖.๕๒	๔๒๙.๘๗	

(ที่มา : www.thaienergydata.in.th)

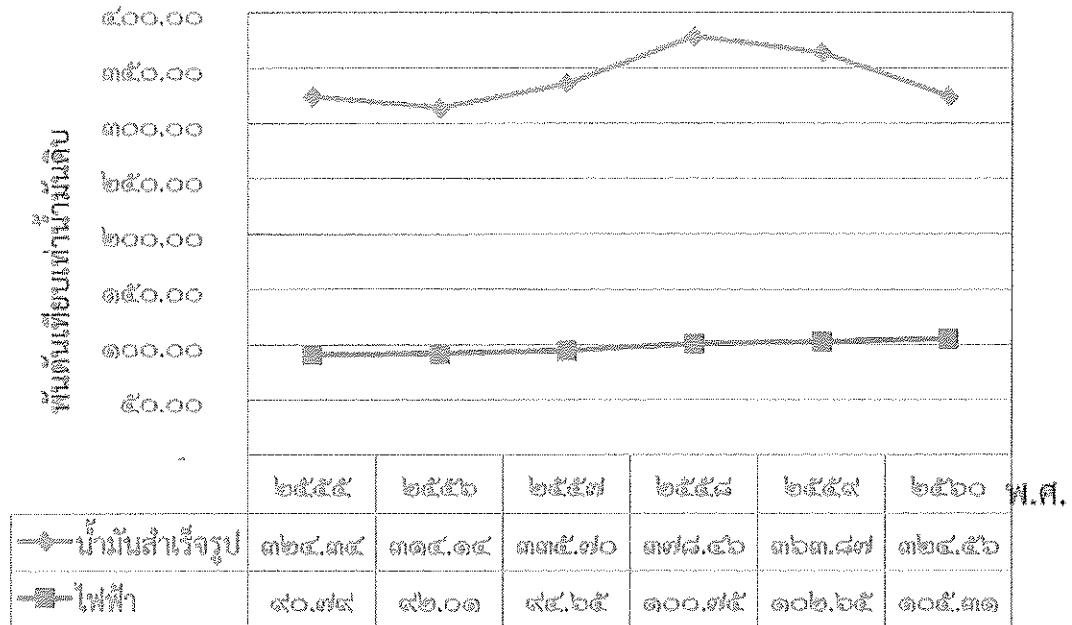
ภาพรวมการใช้พลังงานขั้นสุดท้ายของจังหวัดพิษณุโลกในหน่วยพันตันเทียบเท่าน้ำมันดิบ (ktoe unit) ในปี พ.ศ. ๒๕๖๐ มีการใช้เชื้อเพลิงชนิดดีเซลหมุนเร็ว/ไบโอดีเซล สำหรับการขนส่งสูงสุด เท่ากับ ๒๐๔.๒๘ ktoe ดังตารางที่ ๒-๕

ตารางที่ ๒-๕ ภาพรวมการใช้พลังงานขั้นสุดท้ายของจังหวัดพิษณุโลกในหน่วยพันตันเทียบเท่าน้ำมันดิบ (ktoe unit) ในปี พ.ศ. ๒๕๖๐

ชนิดเชื้อเพลิง		พันตันเทียบเท่าน้ำมันดิบ					
		บ้านที่อยู่อาศัย	เกษตรกรรม	อุตสาหกรรม	ธุรกิจการค้า	ขนส่ง	อื่นๆ
น้ำมัน สำเร็จรูป	ก๊าศปิโตรเลียม เหลว	๑๑.๙๔	-	๑.๔๐	๘.๐๒	๑๕.๗๙	-
	ดีเซลหมุนช้า	-	-	-	-	-	-
	ดีเซลหมุนเร็ว/ไบ โอดีเซล	-	๑๔.๗๙	-	-	๒๐๔.๒๘	๐.๓๑
	น้ำมันเตา	-	-	๑.๐๒	-	-	-
	เบนซิน ๙๑	-	-	-	-	-	-
	เบนซิน ๙๕	-	-	-	-	๒.๙๑	-
	แก๊สโซฮอล์๙๑	-	-	-	-	๓๑.๖๔	-
	แก๊สโซฮอล์๙๕	-	-	-	-	๓๒.๔๗	-
ก๊าซธรรมชาติ	-	-	-	-	-	-	
ไฟฟ้า	๔๐.๐๒	๑.๓๑	๓๙.๘๓	๒๓.๔๑	-	๐.๗๓	
ผลรวมปริมาณเชื้อเพลิงต่อปี	๕๑.๙๖	๑๖.๐๙	๔๒.๒๖	๓๑.๔๓	๒๘๗.๐๙	๑.๐๔	

(ที่มา : www.thaienergydata.in.th)

เมื่อเทียบปริมาณการใช้น้ำมันสำเร็จรูปตั้งแต่ปี พ.ศ.๒๕๕๕-๒๕๖๐ มีค่ามากกว่าการใช้พลังงานไฟฟ้า และในปี พ.ศ.๒๕๖๐ มีการใช้พลังงานสูงสุด โดยใช้น้ำมันสำเร็จรูป เท่ากับ ๓๒๔.๕๖ ktoe และการใช้พลังงานไฟฟ้า เท่ากับ ๑๐๕.๓๑ ktoe แสดงดังภาพที่ ๒-๑



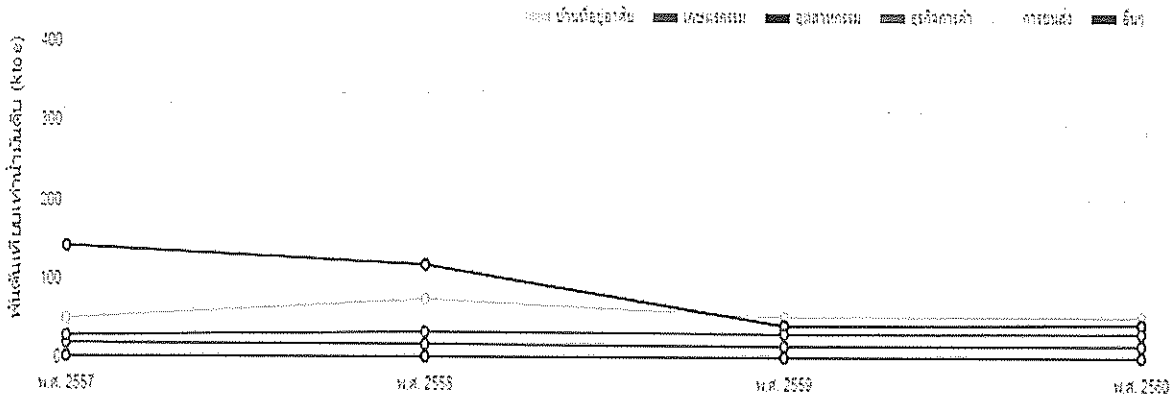
ภาพที่ ๒-๑ ปริมาณการใช้พลังงานน้ำมันสำเร็จรูปและไฟฟ้า
(ที่มา : www.thaienergydata.in.th)

เมื่อแบ่งตามสาขาการใช้งานจังหวัดพิษณุโลกมีทั้งสิ้น ๖ สาขา รวมการใช้พลังงานขั้นสุดท้ายของจังหวัดพิษณุโลกในปี ๒๕๖๐ คือ ๔๒๘.๒๙ ktoe ซึ่งการใช้พลังงานขั้นสุดท้ายมากที่สุดเป็นอันดับแรกคือ สาขาขนส่ง ๒๘๕.๑๑ ktoe คิดเป็นร้อยละ ๖๖.๕๑ รองลงมาคือ สาขาที่อยู่อาศัย ๕๑.๙๒ ktoe คิดเป็นร้อยละ ๑๒.๑๒ ดังตาราง ๒-๖ และภาพที่ ๒-๒ (ข้อมูลจาก <http://www.thaienergydata.in.th> วันที่ ๘ ส.ค ๒๕๖๑)

ตารางที่ ๒-๖ การใช้พลังงานรวมทุกสาขา ปี พ.ศ. ๒๕๕๗ - ๒๕๖๐

ปี พ.ศ.	จังหวัด	หน่วย	บ้านที่อยู่อาศัย	เกษตรกรรม	อุตสาหกรรม	ธุรกิจการค้า	การขนส่ง	อื่นๆ	รวม
๒๕๕๗	พิษณุโลก	ktoe	๔๙.๐๘	๑๘.๓๑	๑๔๐.๘๔	๒๗.๔๓	๓๑๒.๗๑	๑.๒๘	๕๔๙.๖๕
๒๕๕๘	พิษณุโลก	ktoe	๗๓.๓	๑๖.๗๑	๑๑๗.๔๗	๓๒.๑๘	๓๓๘.๔๔	๑.๐๗	๕๗๙.๑๗
๒๕๕๙	พิษณุโลก	ktoe	๕๑.๕๑	๑๕	๔๑.๑๑	๓๐.๙๘	๓๒๕.๑	๑.๐๒	๕๖๔.๗๒
๒๕๖๐	พิษณุโลก	ktoe	๕๑.๙๒	๑๖.๐๙	๔๒.๖๗	๓๑.๔๖	๒๘๕.๑๑	๑.๐๔	๔๒๘.๒๙

(ที่มา : www.thaienergydata.in.th)



ภาพที่ ๒-๒ การใช้พลังงานรวมทุกสาขา ปี ๒๕๕๗ - ๒๕๖๐
(ที่มา : www.thaienergydata.in.th)

การผลิตพลังงาน

ปัจจุบันพื้นที่ในจังหวัดพิษณุโลกมีผู้ผลิตไฟฟ้าเอกชนรายเล็ก (SPP) ๑ แห่ง กำลังผลิตติดตั้ง ๑๓๓.๙๒ MW (ปริมาณที่ผลิตได้จริง ๑๗๕,๙๗๑ MWh) สำหรับผู้ผลิตไฟฟ้าเอกชนรายเล็กมาก (VSPP) ๑ แห่ง กำลังการผลิตติดตั้ง ๒๑ MW (ปริมาณที่ผลิตได้จริง ๑๔๗,๑๖๘ MWh) และผู้ผลิตจาก กฟผ. ๒ แห่ง กำลังการผลิตติดตั้ง ๓๘.๒๓ MW (ปริมาณที่ผลิตได้จริง ๑๖๗,๔๔๗ MWh) รวมกำลังผลิตติดตั้ง ๑๙๓.๑๕ MW (ปริมาณที่ผลิตได้จริง ๔๙๐,๕๘๖ MWh)

การนำเข้าหรือส่งออกพลังงาน

ข้อมูลการนำเข้าหรือส่งออกพลังงาน จากข้อมูลไฟฟ้าในพื้นที่จังหวัดพิษณุโลกพบว่า มีโรงไฟฟ้าที่ได้รับใบอนุญาตแล้ว ๖ แห่ง รวมกำลังผลิตติดตั้ง ๒๒๙.๐๕ MW ซึ่งเป็นโรงไฟฟ้าที่ COD แล้วทั้งสิ้น

ด้านโรงไฟฟ้าพลังงานทดแทน

ในจังหวัดพิษณุโลกมีจำนวนทั้งสิ้น ๖ แห่ง โดยแยกเป็นโรงไฟฟ้าพลังงานแสงอาทิตย์จำนวน ๒ แห่ง โรงไฟฟ้าพลังงานน้ำจำนวน ๒ แห่ง และโรงไฟฟ้าชีวมวลจำนวน ๒ แห่ง กำลังการผลิตรวม ๒๒๙.๐๕ MW ดังตารางที่ ๒-๗

เดือน มีนาคม 2561 103 ก.พ พท.

ตารางที่ ๒-๗ โรงไฟฟ้าพลังงานทดแทนในจังหวัดพิษณุโลก

ลำดับ	บริษัท / บุคคล	ชื่อสถานประกอบกิจการ	ชนิดเชื้อเพลิงหลัก/แหล่งพลังงานต้นกำลัง	ขนาดกำลังการผลิต (MW)
๑	กองพลพัฒนาที่ ๓	ค่ายสมเด็จพระบรมไตรโลกนาถ	พลังงานแสงอาทิตย์	๑.๐๐๑
๒	บริษัท อีเอ โซล่า พิษณุโลก จำกัด	บริษัท อีเอ โซล่า พิษณุโลก จำกัด	พลังงานแสงอาทิตย์	๑๓๓.๙๒๐ ✓
๓	การไฟฟ้าฝ่ายผลิตแห่งประเทศไทย	โรงไฟฟ้าพลังน้ำเขื่อนนเรศวร	พลังงานน้ำ	๘.๒๓๐ ✓
๔	การไฟฟ้าฝ่ายผลิตแห่งประเทศไทย	โรงไฟฟ้าพลังน้ำเขื่อนแควน้อยบำรุงแดน	พลังงานน้ำ	๓๐.๐๐๐ ✓
๕	บริษัท ชุมชนพลังงานสะอาด จำกัด	บริษัท ชุมชนพลังงานสะอาด จำกัด	พลังงานชีวมวล	๔.๙๐๐ ✓
๖	- บริษัท น้ำตาลพิษณุโลก จำกัด - บริษัท พิษณุโลกผลิตไฟฟ้า จำกัด	- บริษัท น้ำตาลพิษณุโลก จำกัด - บริษัท พิษณุโลกผลิตไฟฟ้า จำกัด	พลังงานชีวมวล	๓๑.๐๐๐ ✓ ๒๐.๐๐๐ ✓
รวม				๒๒๙.๐๕

(ที่มา : <http://www.erc.or.th> คณะกรรมการกำกับกิจการพลังงาน)

ดัชนีชี้วัดประสิทธิภาพการใช้พลังงาน (Energy Intensity)

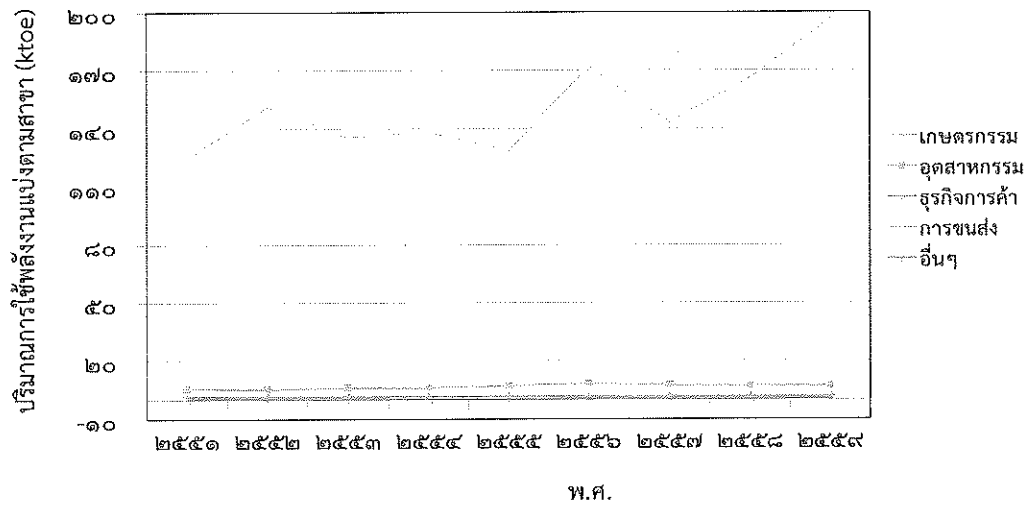
ประสิทธิภาพการใช้พลังงานในแต่ละสาขาต่อผลิตภัณฑ์มวลรวมของจังหวัด (GPP) ในปี ๒๕๕๙ มีค่าดังนี้ สาขาขนส่ง ๑๙๖.๗๗ ktoe/ล้านบาท สาขาอุตสาหกรรม ๗.๐๒ ktoe/ล้านบาท สาขาธุรกิจการค้า ๑.๐๓ ktoe/ล้านบาท สาขาเกษตรกรรม ๑.๙๖ ktoe/ล้านบาท และสาขาอื่นๆ ๐.๒๘ ktoe/ล้านบาท โดยที่ผลิตภัณฑ์มวลรวมของจังหวัดพิษณุโลก ณ ราคาประจำปี พ.ศ. ๒๕๕๙ เท่ากับ ๘๒,๔๑๗ ล้านบาท ดังตารางที่ ๒-๘ ซึ่งหากเปรียบเทียบกับจังหวัดในกลุ่มเดียวกันจะสามารถเปรียบเทียบได้ตามตารางที่ ๒-๙

ตารางที่ ๒-๘ ดัชนีชี้วัดการใช้พลังงานแบ่งตามสาขาต่อผลิตภัณฑ์มวลรวมของจังหวัด ในหน่วย toe/ ล้านบาท พ.ศ. ๒๕๕๑ - ๒๕๕๙

สาขา	ปี พ.ศ.								
	๒๕๕๑	๒๕๕๒	๒๕๕๓	๒๕๕๔	๒๕๕๕	๒๕๕๖	๒๕๕๗	๒๕๕๘	๒๕๕๙
เกษตรกรรม	๑.๘๕	๑.๙	๒.๑๕	๑.๕๙	๑.๖๘	๑.๘๔	๑.๙๓	๒.๐๘	๑.๙๖
อุตสาหกรรม	๕.๕๙	๕.๕๗	๖.๒๓	๖.๒๘	๗.๒	๘.๑๖	๗.๔๘	๗.๓๕	๗.๐๒
ธุรกิจการค้า	๑.๒๗	๑.๓๗	๑.๔๗	๑.๗	๒.๑๑	๑.๐๘	๑.๐๔	๑.๐๘	๑.๐๓
การขนส่ง	๑๒๔.๕	๑๕๑.๑	๑๓๕.๕	๑๓๗.๙	๑๒๘.๗	๑๗๒.๑	๑๔๓.๔	๑๖๖.๓	๑๙๖.๘
อื่นๆ	๐.๓๖	๐.๑๗	๐.๒๕	๐.๓๙	๐.๓๑	๐.๓๘	๐.๔๔	๐.๒๙	๐.๒๘

(ที่มา : www.thaienergydata.in.th)

ดัชนีชี้วัดประสิทธิภาพการใช้พลังงาน



ภาพที่ ๒-๓ ดัชนีชี้วัดการใช้พลังงานแบ่งตามสาขาต่อผลิตภัณฑ์มวลรวมของจังหวัด

(ที่มา : www.thaienergydata.in.th)

ตาราง ๒-๔ เปรียบเทียบดัชนีชี้วัดการใช้พลังงานแบ่งตามสาขาต่อผลิตภัณฑ์มวลรวมของจังหวัดในกลุ่มภาคเหนือตอนล่าง ๑

สาขา	จังหวัดในกลุ่มภาคเหนือตอนล่าง ๑ (ktoe/ล้านบาท)				
	พิษณุโลก	อุตรดิตถ์	ตาก	เพชรบูรณ์	สุโขทัย
การขนส่ง	๑๙๖.๗๗	๑๐๙.๗๔	๑๔๙.๑๖	๑๔๙.๙๓	๑๙๔.๙๗
อุตสาหกรรม	๗.๐๒	๒.๔๒	๓.๔๓	๕.๔๘	๖.๒๒
การค้า	๑.๐๓	๑.๓๑	๑.๑๖	๑.๐๔	๑.๒๑
เกษตรกรรม	๑.๙๖	๒.๗๘	๑.๔๔	๒.๑๗	๑.๓๕
อื่นๆ	๐.๒๘	๐.๒๐	๐.๗๙	๐.๔๙	๑.๐๑

(ที่มา : www.thaienergydata.in.th)

ภาพรวมข้อมูลพลังงานของจังหวัดพิษณุโลก (Fact sheet)

สถานีบริการน้ำมันเชื้อเพลิงภายในจังหวัดพิษณุโลกมีทั้งสิ้น ๑,๑๘๘ แห่ง โดยมีสถานที่ตั้งตามอำเภอต่าง ๆ ดังนี้

- อำเภอเมืองพิษณุโลก จำนวน ๒๗๖ แห่ง
- อำเภอชาติตระการ จำนวน ๖๐ แห่ง
- อำเภอนครไทย จำนวน ๑๑๔ แห่ง
- อำเภอบางกระทุ่ม จำนวน ๘๐ แห่ง
- อำเภอบางระกำ จำนวน ๒๐๓ แห่ง
- อำเภอพรหมพิราม จำนวน ๑๘๑ แห่ง
- อำเภอวังทอง จำนวน ๑๓๒ แห่ง
- อำเภอวัดโบสถ์ จำนวน ๘๐ แห่ง
- อำเภอเนินมะปราง จำนวน ๑๖๔ แห่ง

การประกอบกิจการก๊าซปิโตรเลียมเหลวแบ่งตามประเภทการประกอบกิจการ ดังนี้

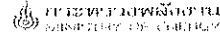
กิจการควบคุมประเภทที่ ๒

- ร้านจำหน่ายและสถานที่ใช้ก๊าซฯ จำนวน ๑,๐๔๒ แห่ง

กิจการควบคุมประเภทที่ ๓

- สถานที่ใช้ก๊าซฯ จำนวน ๑๑ แห่ง
- สถานีบริการก๊าซฯ จำนวน ๒๖ แห่ง
- ถังขนส่งก๊าซฯ จำนวน ๕ แห่ง
- โรงบรรจุก๊าซฯ จำนวน ๔ แห่ง
- ร้านจำหน่ายก๊าซฯ ลักษณะที่ ๒ (๕๐๐ ลิตรขึ้นไป) จำนวน ๑๙ แห่ง

รายละเอียดตามภาพที่ ๒-๔ ข้อมูลด้านพลังงานของจังหวัดพิษณุโลก



Provincial Energy Fact sheet : พิษณุโลก

1. ข้อมูลทั่วไป			
ข้อมูล ณ 31 ธันวาคม 2559	GFP 82,817 ล้านบาท (ข้อมูล ณ ปี 2559)		
พื้นที่ 10,815.80 ตร.กม.	จำนวน อส.ทน. ในจังหวัด 887.06 คน	จำนวนเขื่อนรับแรงเฉื่อย ที่เข้าโครงการบรรเทาผลกระทบฯ 4,234 ราย	
จำนวนประชากร 865,759 คน	จำนวนครัวเรือนในจังหวัด 261,498 ครัวเรือน	จำนวนครัวเรือนที่มีไฟฟ้าใช้ 588 ครัวเรือน	
พื้นที่เขตนครอุตสาหกรรม เรียง			
Demand		Supply	
2. ปริมาณการใช้พลังงานเชิงพาณิชย์ (ข้อมูล ณ ปี 2559)			
	ปริมาณการใช้	ปริมาณการใช้	
ไฟฟ้า	1,236,472,496.34 kWh/ปี	105.43	
น้ำมันเบนซิน	332,232.18 ลิตร/วัน	90.46	
แก๊สดีเซล	787,057.64 ลิตร/วัน	247.93	
LPG	88,785.52 กิโลกรัม/วัน	38.57	
NGV	53.60 ตัน/วัน	20.87	
3. ปริมาณการใช้พลังงานไฟฟ้ารายสาขา (ข้อมูล ณ ปี 2559)			
	ปริมาณการใช้ (kWh/ปี)	ปริมาณการใช้	
ครัวเรือน	464,200,733	39.58	
ธุรกิจ	533,944,463	45.53	
อุตสาหกรรม	182,098,817	15.53	
เกษตรกรรม	26,789,823	2.28	
อื่นๆ	29,438,661	2.51	
4. จำนวนอาคารควบคุม (ตามกฎหมายว่าด้วยการประกอบ ส่วนอาคารใช้ พ.ศ. 2552) (ข้อมูล ณ ปี 2559) (ระบุพื้นที่ทั้งหมดในจังหวัด)			
ประเภทอาคารตาม TSIC	จำนวนแห่ง	ไฟฟ้า	ความร้อน
โรงงานกล	6	2.06	0.46
โรงแรม	2	0.24	0.05
ศูนย์การค้า	10	4.14	0.13
อาคารอื่นๆ	1	-	-
การไฟฟ้า	-	-	-
สถานศึกษา	5	4.21	0.17
สำนักงาน	7	1.51	-
การประปา	-	-	-
ท่าอากาศยาน	-	-	-
5. จำนวนโรงงานควบคุม (ตามกฎหมายว่าด้วยโรงงาน พ.ร.บ. โรงงาน 2535) (ระบุพื้นที่ทั้งหมดในจังหวัด) (ข้อมูล ณ ปี 2559) (ระบุพื้นที่ทั้งหมด)			
ประเภทโรงงานตาม TSIC	จำนวนแห่ง	ไฟฟ้า	ความร้อน
การไฟฟ้า	-	-	-
เคมี	-	-	-
ไม้	-	-	-
สิ่งทอ	-	-	-
อิเล็กทรอนิกส์	1	0.99	3.58
อาหาร เครื่องดื่มและยาสูบ	7	2.20	17.70
อุตสาหกรรมยานยนต์อื่นๆ	2	1.18	-
กระดาษ	1	0.16	0.48
แก้ว	-	-	-
การประปา	-	-	-
ผลิตภัณฑ์โลหะ เครื่องจักรและอุปกรณ์	-	-	-
โลหะและเหล็ก	-	-	-
หิน กรวด ดิน พราย	-	-	-
6. ปริมาณสำรองเชื้อเพลิงธรรมชาติที่อุดมแล้วของประเทศไทย (ข้อมูล ณ ปี 2559)			
ถ่านหิน	-		
น้ำมันดิบ	218.79 ล้านบาร์เรล		
ก๊าซธรรมชาติ	7,304.16 พันล้าน ลบ.ฟุต		
7. โครงสร้างพื้นฐานด้านกำลังผลิตติดตั้ง (MW) ปริมาณที่ผลิตได้จริง			
(ข้อมูล ณ เดือนตุลาคม)	กำลังผลิตติดตั้ง (MW)	ปริมาณที่ผลิตได้จริง	
กกพ 2 แห่ง	38,2300	167,447	
IPP - แห่ง	-	-	
SPP 1 แห่ง	134,9200	177,285	
VSP 1 แห่ง	55,9000	391,747	
รวม	229,0500	736,479	
ข้อได้เปรียบ	ความยาวนาน - กิโลเมตร		
คลังน้ำมัน 1 แห่ง	1,571,247 ลิตร		
8. โรงไฟฟ้าที่เข้าโครงการชื้อเพลิง			
(ข้อมูล ณ เดือนตุลาคม)	กำลังการผลิตติดตั้ง (MW)	ปริมาณที่ผลิตได้จริง (MWh)	
ก๊าซธรรมชาติ - แห่ง	-	-	
ถ่านหิน - แห่ง	-	-	
น้ำมัน - แห่ง	-	-	
แสงอาทิตย์ 2 แห่ง	134.92	177,284.88	
พลังน้ำ 2 แห่ง	38.23	167,447.40	
พลังงานสะสม - แห่ง	-	-	
กังหันชีวมวล - แห่ง	-	-	
ชีวมวล 2 แห่ง	55.90	391,747.20	
ลม - แห่ง	-	-	
ความร้อนใต้พิภพ - แห่ง	-	-	
off grid (แสงอาทิตย์)	73.00	79,935.00	
off grid (อื่นๆ)	-	-	
9. ราคาซื้อขาย (ระบุพื้นที่ทั้งหมดในจังหวัด)			
	บาท (ระบุเป็นช่วง)	ข้อมูล ณ วันที่	
1. หน่วยงานโยธา	250 - 800	8 มี.ย. 59	
2. เกษตร	1,000 - 2,000	15 ส.ค. 59	
3. อื่น	1,000 - 1,500	14 ก.ค. 59	
4. ค่าเช่า	1,500 - 1,750	15 ส.ค. 59	
5. จังหวัดพิษณุโลก	800 - 1,200	15 ส.ค. 59	

Demand				
10. วิทยาลัยชุมชนที่มี จำนวนสูงสุดใน จังหวัด	จำนวน (แห่ง)	ปริมาณการใช้พลังงาน (ktoe เทียบต่อไฟฟ้า ความร้อน)		
1. วิทยาลัยชุมชนประเภทเกษตรกรรม	12		0.00198	0.13583
2. วิทยาลัยชุมชนประเภทท่องเที่ยว	2		0.00031	0.00071
3. วิทยาลัยชุมชนประเภทสุขภาพ	2		0.00031	0.00057
4. วิทยาลัยชุมชนประเภทแปรรูปผลิตภัณฑ์	1		0.00052	
11. SMEs ที่มี จำนวนสูงสุด ในจังหวัด (5 อันดับ เรียงจากมากไปน้อย)				
	จำนวน (แห่ง)	ปริมาณการใช้พลังงาน (ktoe เทียบต่อไฟฟ้า ความร้อน)		
1. การขนส่งสินค้า	(118)		0.04349	0.06162
2. บริการด้านอาหาร	(98)		0.05724	0.09115
3. จำนวนการซื้อของ	(29)		0.01024	0.00197
4. บริการด้านความงาม	(13)		0.00765	0.00054
5. การผลิต	2		0.00161	

Supply	
12. ประเด็นด้านพลังงานในจังหวัดที่สำคัญ	
1. เป็นพื้นที่โครงการสำรวจและผลิตปิโตรเลียม	
13. โครงการด้านพลังงานทดแทน และอนุรักษ์พลังงาน ที่ดำเนินการภายในจังหวัด (ข้อมูล ณ ปี 2559)	
ชนิด	
ผลการดำเนินงาน	toe/ปี
ก๊าซชีวภาพ	
ผลการดำเนินงาน	12.04 toe/ปี
ด้านอนุรักษ์พลังงาน	
ผลการดำเนินงาน	66.81 toe/ปี
14. ตัวชี้วัดสำคัญด้านพลังงานจังหวัด (รอบ 6 เดือน)	
	ลดانภาพ
1. ร้อยละของสถานประกอบการที่ได้รับการ	4.00
2. ระดับความสำเร็ของโครงการอนุรักษ์พลังงานระดับ	4.00
ประชาชนที่หันมาใช้พลังงานทดแทนภายในจังหวัด	
3. ร้อยละความสำเร็จของโครงการจัดทำแผนพลังงานชุมชนปี	5.00
2560 (ชุมชนเก่า)	
4. ระดับความสำเร็จของโครงการจัดทำแผนพลังงานชุมชนปี 2561	5.00
(ชุมชนใหม่)	
5. ระดับความสำเร็จของโครงการจัดทำแผนพลังงานชุมชนปี 2561	5.00
(ชุมชนใหม่)	
5.1 ชุมชน Otop/SMEs/วิสาหกิจชุมชน	
6. ระดับความสำเร็จของโครงการรณรงค์ให้ประชาชนปฏิบัติตาม	5.00
มาตรการ	
7. ระดับความสำเร็จของโครงการเป็นเจ้าเฉลิมพระขวัญ	4.00
รายจ่ายภาพรวม	
8. ระดับความสำเร็จของโครงการดำเนินงานตามมาตรการ	5.00
ประหยัดพลังงานของสำนักงานพลังงานจังหวัด	
9. ระดับความสำเร็จของโครงการจัดทำแผนปฏิบัติการด้าน	4.00
พลังงานระดับจังหวัด	

?

260

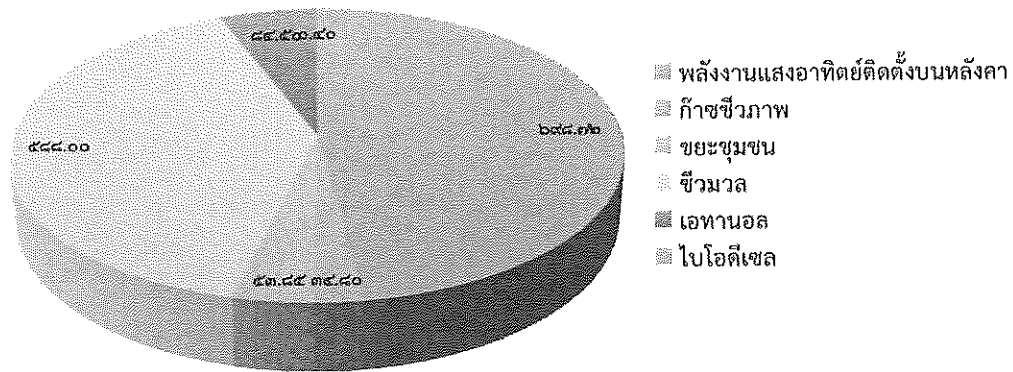
ภาพที่ ๒-๔ ข้อมูลด้านพลังงานของจังหวัดพิษณุโลก (Fact sheet)

๒.๒ ศักยภาพพลังงานของจังหวัดพิษณุโลก

ศักยภาพพลังงานทดแทน

ศักยภาพพลังงานทดแทนในจังหวัดพิษณุโลก ปี พ.ศ. ๒๕๕๙ มีศักยภาพจากพลังงานแสงอาทิตย์ติดตั้งบนหลังคาสูงสุดที่ ๒๙๘.๗๒ ktoe คิดเป็นร้อยละ ๔๗.๘๔ รองลงมาคือ พลังงานชีวมวลที่ได้จากมันสำปะหลัง อ้อยโรงงาน ข้าวโพดเลี้ยงสัตว์ เป็นต้น เท่ากับ ๕๘๗.๙๙ ktoe คิดเป็นร้อยละ ๔๐.๒๖ เอทานอล ๘๔.๕๐ ktoe คิดเป็นร้อยละ ๕.๗ ชยะชุมชน ๕๓.๘๕ ktoe คิดเป็นร้อยละ ๓.๖ ก๊าซชีวภาพ ๓๔.๘๐ ktoe คิดเป็นร้อยละ ๒.๓ และไบโอดีเซล ๐.๔๐ ktoe คิดเป็นร้อยละ ๐.๐๒ ตามลำดับ ดังภาพที่ ๒-๕

ศักยภาพพลังงานทดแทน



ภาพที่ ๒-๕ ศักยภาพพลังงานทดแทน
(ที่มา : www.thaienergydata.in.th)

ศักยภาพเชื้อเพลิงธรรมชาติ (พลังงานฟอสซิล)

ศักยภาพเชื้อเพลิงฟอสซิลในจังหวัดพิษณุโลก ปี พ.ศ. ๒๕๕๙ มีแหล่งพลังงานจากเขื่อนสิริกิติ์ฯ และอื่น ๆ โดยมีศักยภาพจากก๊าซธรรมชาติ ๑๑๐.๒๒ พันล้านลูกบาศก์ฟุต และจากน้ำมันดิบ ๔๔.๘๓ บาร์เรล ดังตารางที่ ๒-๑๐

ตารางที่ ๒-๑๐ ศักยภาพเชื้อเพลิงธรรมชาติ (พลังงานฟอสซิล)

ชื่อแหล่ง	ปริมาณสำรองที่พิสูจน์แล้ว			ถ่านหิน	
	ก๊าซธรรมชาติ (พันล้าน ft ^๓)	ก๊าซธรรมชาติ เหลว (ล้าน bbl)	น้ำมันดิบ (ล้าน bbl)	ชื่อแอ่ง	ปริมาณ (ล้าน ตัน)
สิริกิติ์ และ อื่น ๆ	๑๑๐.๒๒	-	๔๔.๙๓	-	-

(ที่มา : www.thaienergydata.in.th)

๒.๓ ผลการดำเนินงานที่ผ่านมา

จากการดำเนินงานด้านพลังงาน สำนักงานพลังงานจังหวัดพิษณุโลกได้รวบรวมข้อมูลศักยภาพพลังงานในจังหวัดพิษณุโลก เป็นฐานข้อมูลด้านพลังงาน เพื่อระดมความคิดร่วมกับคณะทำงานด้านยุทธศาสตร์พลังงานระดับจังหวัด ร่วมกันจัดทำแผนปฏิบัติการพลังงานจังหวัดพิษณุโลก เพื่อให้มีความสอดคล้องกับแผนยุทธศาสตร์กระทรวงพลังงาน และแผนพัฒนาจังหวัดพิษณุโลก สำนักงานพลังงานจังหวัดพิษณุโลก ได้จัดทำคำของบประมาณดำเนินโครงการตามเป้าประสงค์จากกระทรวงพลังงาน และงบประมาณของจังหวัดพิษณุโลก มีโครงการที่ได้รับงบประมาณดำเนินการแล้ว ดังตารางที่ ๒-๑๑

ตารางที่ ๒-๑๑ โครงการที่ได้รับงบประมาณดำเนินการแล้ว

ปี พ.ศ	ชื่อโครงการ	กลุ่มเป้าหมาย	พื้นที่ดำเนินการ	งบประมาณ (บาท)	สนับสนุนโครงการ
๒๕๕๙	- โครงการสูบน้ำพลังงานแสงอาทิตย์สู่ภัยแล้งเพื่อการเกษตร ๒ แห่ง (ประปา) - โครงการสูบน้ำพลังงานแสงอาทิตย์สู่ภัยแล้งเพื่อการเกษตร ๔ แห่ง (เกษตร)	ประชาชนและเกษตรกร	รอบ ๑ (ประปา) : ๑. บ้านแม่ระหัง ม.๑๐ ต.บ้านกร่าง อ.เมือง ๒. บ้านบ่อ ม.๓ ต.วังนกแอ่น อ.วังทอง จังหวัดพิษณุโลก รอบ ๒ (เกษตร) ๑. บ้านพุงน้อย ม.๘ ต.ท่าหมื่นราม อ.วังทอง ๒. บ้านหนองมะคัง ม.๗ ต.ท้อแท้ อ.วัดโบสถ์ ๓. บ้านบึงธรรมโรจ (๑) ม.๑๐ ต.ศรีภิรมย์ อ.พรหมพิราม ๔. บ้านบึงธรรมโรจ (๒) ม.๑๐ ต.ศรีภิรมย์ อ.พรหมพิราม จังหวัดพิษณุโลก	๙๔๐,๐๐๐ ๒,๑๖๐,๐๐๐	กองทุนเพื่อส่งเสริมการอนุรักษ์พลังงาน
๒๕๖๐	โครงการโรงอบแห้งพลังงานแสงอาทิตย์	วิสาหกิจชุมชน กลุ่มเลี้ยงโคพื้นเมือง (เกษตรกรปลูกตะไคร้)	ม.๙ ต.มะต๋อง อ.พรหมพิราม จ.พิษณุโลก	๓๒๓,๗๖๗	กองทุนเพื่อส่งเสริมการอนุรักษ์พลังงาน

แผนปฏิบัติการพลังงานจังหวัดพิษณุโลก

ปี พ.ศ	ชื่อโครงการ	กลุ่มเป้าหมาย	พื้นที่ดำเนินการ	งบประมาณ (บาท)	สนับสนุนโครงการ
๒๕๖๑	- โครงการส่งเสริมคู่มือภัยแล้งด้วยระบบสูบน้ำพลังงานแสงอาทิตย์ - โครงการกิจกรรมพัฒนาและอนุรักษ์พลังงานทดแทน (โรงอบแห้งพลังงานแสงอาทิตย์)	ประชาชนและเกษตรกร	ม.๕ ต.วังอิทก อ.บางระกำ จ.พิษณุโลก ม.๑๓ ต.บ้านดง อ.ชาติตระการ จ.พิษณุโลก	๓๖๐,๐๐๐ ๔๐๔,๐๐๐	แผนปฏิบัติการประจำปี ๒๕๖๑ ของจังหวัดพิษณุโลก แผนงานบูรณาการส่งเสริมการพัฒนาจังหวัดและกลุ่มจังหวัดแบบบูรณาการจังหวัดพิษณุโลก
	- โครงการการใช้พลังงานแสงอาทิตย์สูบน้ำเพื่อการผลิตน้ำประปา		ม.๕ ต.วังอิทก อ.บางระกำ จ.พิษณุโลก ม.๑๓ ต.บ้านดง อ.ชาติตระการ จ.พิษณุโลก	๙๐๐,๐๐๐	แผนงานบูรณาการส่งเสริมการพัฒนาจังหวัดและกลุ่มจังหวัดแบบบูรณาการจังหวัดพิษณุโลก

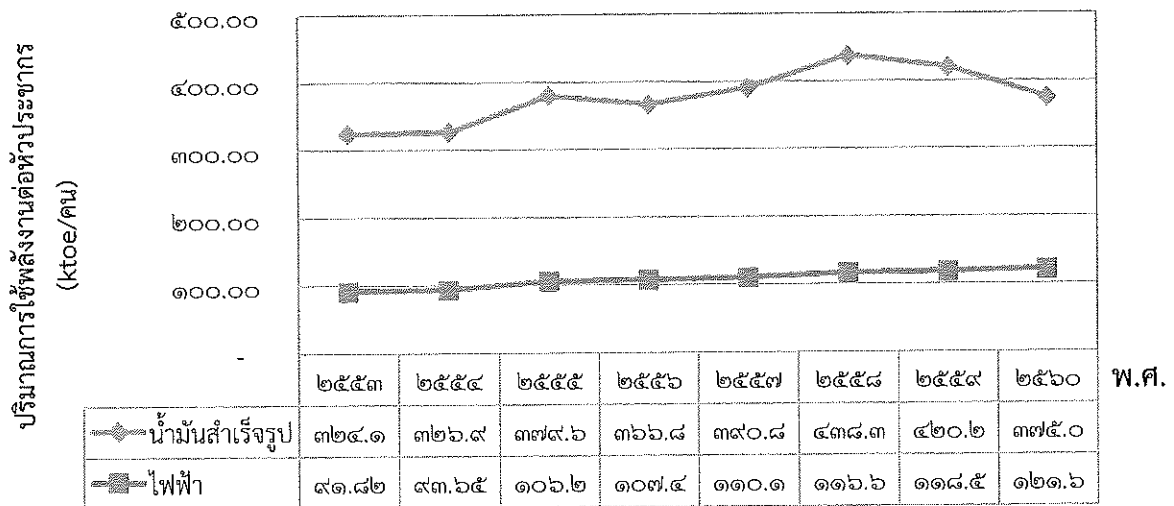
๒.๔ แนวโน้มความต้องการใช้พลังงาน

ภายในจังหวัดพิษณุโลกมีปริมาณการใช้พลังงานรวมในปี พ.ศ. ๒๕๖๐ เท่ากับ ๔๒๙.๘๗ ktoe/หัวประชากร การใช้น้ำมันสำเร็จรูปและไฟฟ้า ซึ่งปริมาณการใช้น้ำมันสำเร็จรูปในปี พ.ศ. ๒๕๖๐ เท่ากับ ๓๒๔.๕๖ ktoe/หัวประชากร โดยมีปริมาณการใช้พลังงานการขยายตัวอย่างต่อเนื่อง ดังตารางที่ ๒-๑๒ และภาพที่ ๒-๖

ตารางที่ ๒-๑๒ ปริมาณการใช้พลังงานแบ่งตามชนิดเชื้อเพลิงต่อหัวประชากร (ktoe/คน) ปี พ.ศ. ๒๕๕๓ ถึง พ.ศ. ๒๕๖๐

ชนิดเชื้อเพลิง	หน่วย	ปี พ.ศ.							
		๒๕๕๓	๒๕๕๔	๒๕๕๕	๒๕๕๖	๒๕๕๗	๒๕๕๘	๒๕๕๙	๒๕๖๐
น้ำมันสำเร็จรูป	ktoe	๒๗๕.๔๓	๒๗๘.๓๒	๓๒๔.๓๔	๓๑๔.๑๔	๓๓๕.๗๐	๓๗๘.๔๖	๓๖๓.๘๗	๓๒๔.๕๖
ก๊าซธรรมชาติ	ktoe	-	-	-	๑๘.๔๓	๑๙.๑๘	-	-	-
ไฟฟ้า	ktoe	๗๘.๐๒	๗๙.๗๓	๙๐.๗๙	๙๒.๐๑	๙๔.๖๕	๑๐๐.๗๕	๑๐๒.๖๕	๑๐๕.๓๑
ผลรวมปริมาณเชื้อเพลิงต่อปี	ktoe	๓๕๓.๔๕	๓๕๘.๐๕	๔๑๕.๑๔	๔๒๔.๕๘	๔๔๙.๕๒	๔๗๙.๒๑	๔๖๖.๕๒	๔๒๙.๘๗

(ที่มา : www.thaienergydata.in.th)



ภาพที่ ๒-๖ ปริมาณการใช้พลังงานแบ่งตามชนิดเชื้อเพลิงต่อหัวประชากร (ktoe/คน)

ปี พ.ศ. ๒๕๕๓ ถึง พ.ศ. ๒๕๖๐

(ที่มา : www.thaienergydata.in.th)

๒.๕ ประเด็นด้านพลังงานอื่นๆ

ภาพรวมปริมาณการปล่อยก๊าซเรือนกระจกในจังหวัดพิษณุโลก

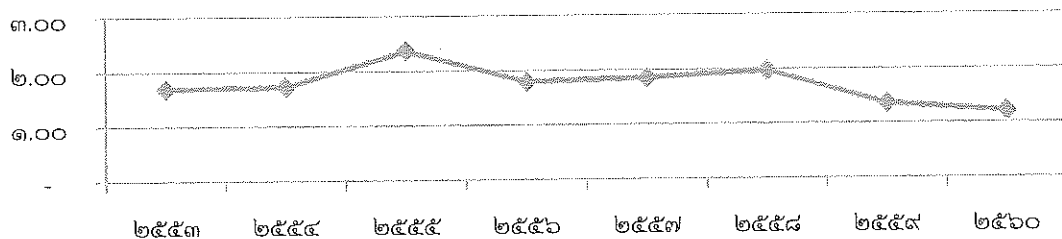
จังหวัดพิษณุโลก ปี พ.ศ.๒๕๕๓ - ๒๕๖๐ ภาพรวมปริมาณการปล่อยก๊าซเรือนกระจก มีแนวโน้มเคลื่อนไหวตามสถานะของเศรษฐกิจ โดยปี พ.ศ. ๒๕๕๕ จะเห็นว่าภาพรวมปริมาณการปล่อยก๊าซเรือนกระจกจากการใช้พลังงานต่อหัวประชากร (tCO₂e /คน) มากที่สุดและเริ่มลดลง จนถึงปี พ.ศ. ๒๕๖๐ อาจเกิดจากการเริ่มมีการฟื้นตัวด้านเศรษฐกิจ ซึ่งมีการผลิตมากขึ้น ดังตารางที่ ๒-๑๓ และภาพที่ ๒-๗

ตารางที่ ๒-๑๓ การปล่อยก๊าซเรือนกระจกจากการใช้พลังงานต่อหัวประชากร (tCO₂e /คน)

ปี พ.ศ.	จำนวนประชากร (คน)	ปริมาณการปล่อยก๊าซเรือนกระจก (tCO ₂ e)	การปล่อยก๊าซเรือนกระจกจากการใช้พลังงานต่อหัวประชากร (tCO ₂ e /คน)
๒๕๕๓	๘๔๙,๖๙๒	๑,๔๓๕,๐๔๐	๑.๖๙
๒๕๕๔	๘๕๑,๓๕๗	๑,๔๖๕,๐๕๐	๑.๗๒
๒๕๕๕	๘๕๔,๓๗๒	๒,๐๒๕,๖๕๐	๒.๓๗
๒๕๕๖	๘๕๖,๓๗๖	๑,๕๓๓,๖๖๐	๑.๗๙
๒๕๕๗	๘๕๘,๙๘๘	๑,๕๘๘,๓๖๐	๑.๘๕
๒๕๕๘	๘๖๓,๔๐๔	๑,๗๐๐,๔๕๐	๑.๙๗
๒๕๕๙	๘๖๕,๗๕๙	๑,๑๗๓,๓๐๐	๑.๓๖
๒๕๖๐	๘๖๕,๓๖๘	๑,๐๔๕,๔๘๐	๑.๒๑

(ที่มา : www.thaienergydata.in.th)

การปล่อยก๊าซเรือนกระจกจากการใช้พลังงานต่อหัวประชากร (tCO₂e /คน)



ภาพที่ ๒-๗ การปล่อยก๊าซเรือนกระจกจากการใช้พลังงานต่อหัวประชากร (tCO₂e /คน)

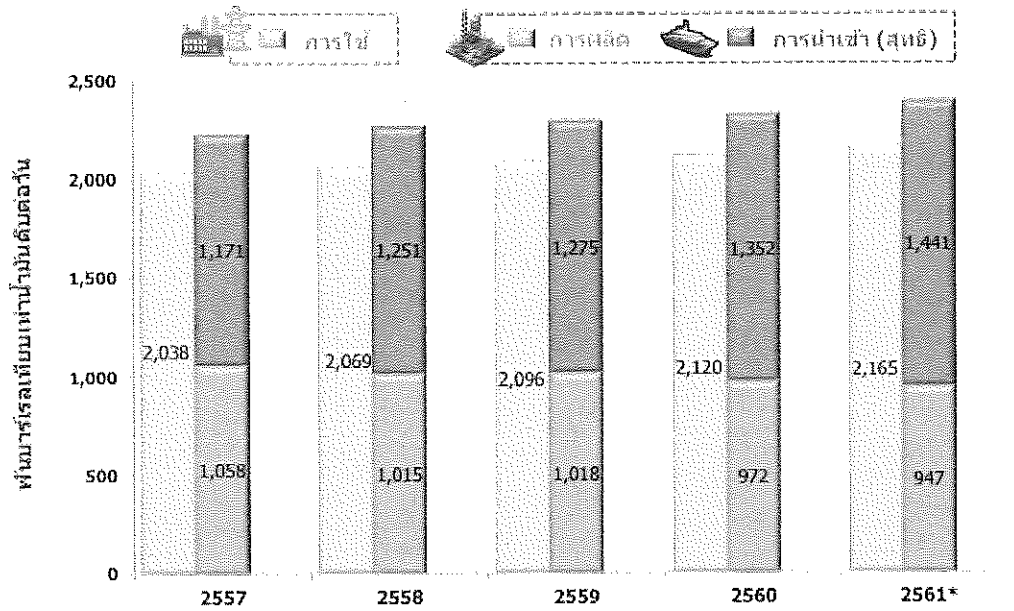
๒.๖ ประเด็นโอกาสด้านพลังงาน

จากข้อมูลโครงการที่ได้รับความเห็นชอบรายงานการวิเคราะห์ผลกระทบสิ่งแวดล้อม EIA จากสำนักงานนโยบายและแผนทรัพยากรธรรมชาติและสิ่งแวดล้อม โครงการสำรวจและผลิตปิโตรเลียม ตารางที่ ๒-๑๔ นั้น จังหวัดพิษณุโลกมีพื้นที่สัมปทานในการสำรวจและผลิตปิโตรเลียม ซึ่งเป็นโอกาสในการจัดหาพลังงาน ตามแผนพัฒนาพลังงาน ตามยุทธศาสตร์ชาติ ๒๐ ปี ด้านความมั่นคง และการสร้างความสามารถในการแข่งขัน และยุทธศาสตร์กระทรวงพลังงาน ยุทธศาสตร์ที่ ๑ ก็เพื่อให้มีการจัดหาพลังงานให้เพียงพอต่อความต้องการและความมั่นคงของประเทศ และสอดคล้องกับแผนยุทธศาสตร์พลังงานจังหวัดพิษณุโลก ในการบริหารจัดการพลังงานให้มีประสิทธิภาพ ปลอดภัย และเพียงพอต่อความต้องการ ทั้งนี้ เห็นได้จากความต้องการการใช้พลังงานภายในประเทศที่เพิ่มมากขึ้นทุกปี ดังภาพที่ ๒-๘ การใช้ การผลิต การนำเข้าพลังงานเชิงพาณิชย์ขั้นต้น และ ภาพที่ ๒-๙ การใช้พลังงานเชิงพาณิชย์ขั้นต้น ตั้งแต่ ปี พ.ศ. ๒๕๕๗ ถึง ปี พ.ศ. ๒๕๖๑ สัดส่วนการใช้พลังงานเชิงพาณิชย์ น้ำมัน มีสัดส่วนการใช้เพิ่มมากขึ้นต่อเนื่องอย่างชัดเจน ส่วนก๊าซธรรมชาติแนวโน้มลดลงเนื่องจากภาวะเศรษฐกิจของประเทศและเศรษฐกิจโลกที่ขยายตัว

ตารางที่ ๒-๑๔ รายชื่อโครงการสำรวจและผลิตปิโตรเลียมที่ได้รับความเห็นชอบในการวิเคราะห์ผลกระทบสิ่งแวดล้อม EIA

ลำดับ	โครงการ	หมายเลขลำดับโครงการ
๑	โครงการ พัฒนาปิโตรเลียมแหล่งประดู่เฒ่าตอนใต้ระยะที่ ๓ แปลงเอส ๑ จังหวัดพิษณุโลก และสุโขทัย ของบริษัท ปตท.สผ.สยาม จำกัด	ลำดับโครงการ ๗๑๒๗
๒	โครงการเจาะหลุมสำรวจปิโตรเลียม แปลงสำรวจบนบก หมายเลข L๗/๕๐ จังหวัดพิษณุโลก ของทวินซ่า ออยล์ ลิมิเต็ด	ลำดับโครงการ ๖๘๕๑
๓	โครงการขุดเจาะสำรวจและผลิตปิโตรเลียม แปลงสำรวจ S๑ แหล่งหนองตุมใต้	ลำดับโครงการ ๒๖๑๐
๔	โครงการสำรวจปิโตรเลียมบนบกโดยวิธีวัดความไหวสะเทือน แบบ ๒ มิติ และ ๓ มิติ แปลงสำรวจ L๑๐/๔๓ และ L๑๑/๔๓	ลำดับโครงการ ๒๓๖๒
๕	โครงการพัฒนาแหล่งน้ำมันประดู่เฒ่าตอนใต้ หมายเลขสัมปทาน S ๑	ลำดับโครงการ ๑๙๔๓
๖	โครงการขุดเจาะสำรวจและผลิตปิโตรเลียมบนบกสัมปทานปิโตรเลียมที่ เอส-๑ พื้นที่แหล่งหนองตุม-ซี แหล่งวัดแตน-บี และแหล่งหนองอ้อ-เอ	ลำดับโครงการ ๑๘๔๘
๗	โครงการขุดเจาะเพื่อสำรวจและผลิตปิโตรเลียมทางบก แหล่งวัดแตน-บีและแหล่งหนองอ้อ-เอ	ลำดับโครงการ ๑๖๗๙

การใช้ การผลิต การนำเข้าพลังงานเชิงพาณิชย์ขั้นต้น



* เดือน ม.ค.-มิ.ย.

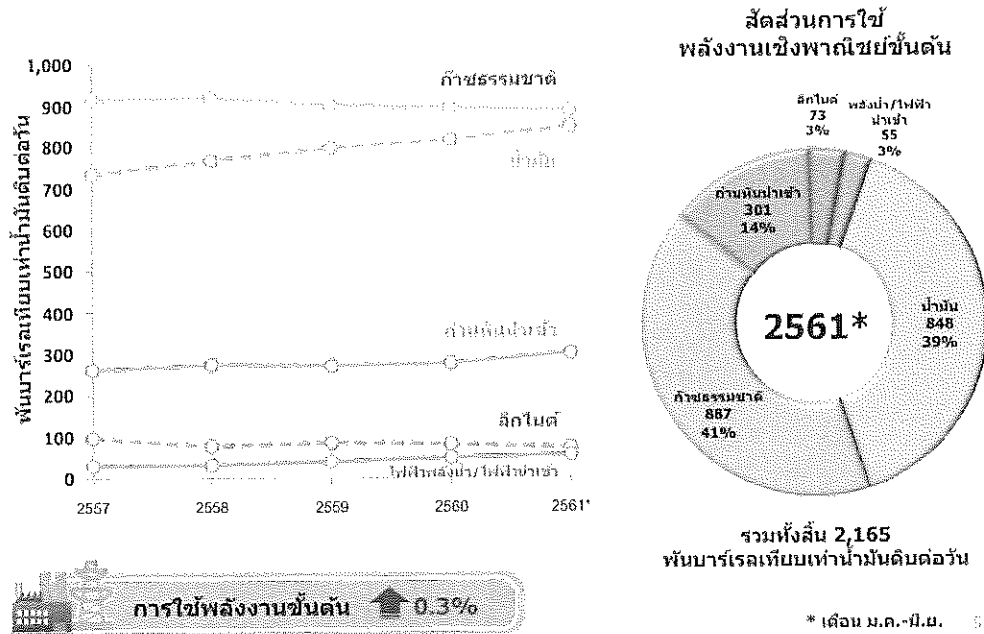
การนำเข้า/การใช้ 67%

หมายเหตุ : 1. การนำเข้า (สุทธิ) หมายถึง การนำเข้าที่ครอบคลุมการส่งออกแล้ว
2. การนำเข้า/การใช้ ในรวมพลังงานทดแทน

ภาพที่ ๒-๘ การใช้ การผลิต การนำเข้าพลังงานเชิงพาณิชย์ขั้นต้น

ที่มา : <http://www.eppo.go.th> สำนักงานแผนและนโยบายพลังงาน กระทรวงพลังงาน

การใช้พลังงานเชิงพาณิชย์ขั้นต้น



ภาพที่ ๒-๘ การใช้พลังงานเชิงพาณิชย์ขั้นต้น

ที่มา : <http://www.eppo.go.th> สำนักงานแผนและนโยบายพลังงาน กระทรวงพลังงาน

ดังนั้นประเด็นด้านการจัดการพลังงานให้เพียงพอต่อความต้องการ มีความมั่นคง และส่งเสริมการลงทุน นั้น จังหวัดพิษณุโลกถือเป็นแหล่งต้นทุนด้านพลังงานจากการสำรวจและผลิตปิโตรเลียมภายในประเทศ ที่มีโอกาสสามารถดำเนินการสอดรับกับนโยบายของประเทศได้

บทที่ ๓

ยุทธศาสตร์การพัฒนาจังหวัดพิษณุโลกในภาพรวม

๓. ยุทธศาสตร์การพัฒนาจังหวัดพิษณุโลกในภาพรวม

จากข้อมูลพื้นฐานทั่วไปของจังหวัดพิษณุโลกและปัญหาความต้องการของประชาชนซึ่งกำหนดเป็นประเด็นการพัฒนาจังหวัดเพื่อการจัดทำแผนพัฒนาจังหวัดประจำปีงบประมาณ พ.ศ. ๒๕๖๑ จังหวัดได้ดำเนินการทบทวนและยืนยันวิสัยทัศน์ ประเด็นยุทธศาสตร์การพัฒนาจังหวัดเดิมเพื่อใช้ในการจัดทำแผนพัฒนาจังหวัด ดังนี้

วิสัยทัศน์ (Vision)

พิษณุโลก : เมืองบริการเศรษฐกิจและสังคมสีเขียวอินโดจีน

พันธกิจ (Mission)

พัฒนาเพื่อเป็นเมืองบริการที่หลากหลาย (Service City) และมีความปลอดภัยสูง (Safety City)

เป้าประสงค์ (Goal)

1	2	3	4	5	6
เป็นศูนย์กลาง การบริการการค้า โลจิสติกส์ และการขนส่ง	มีการบริหาร จัดการ สินค้าเกษตร อุตสาหกรรมที่มี คุณภาพ/ มาตรฐาน และปลอดภัย	เป็นศูนย์กลาง ด้านการ ท่องเที่ยว ศิลปวัฒนธรรม กีฬา และนันทนาการ	เป็นศูนย์กลาง ด้านการศึกษา การบริการ ทางวิชาการ ด้านสุขภาพ และ ICT	รักษาความ สมบูรณ์ ของระบบนิเวศน์ และอนุรักษ์ ฟื้นฟู ทรัพยากร ธรรมชาติและ สิ่งแวดล้อม อย่างยั่งยืน	เป็นเมืองที่มี ความปลอดภัย ในชีวิต และทรัพย์สิน และประชาชน มีคุณภาพ ชีวิตที่ดี อยู่ร่วมกัน

ประเด็นยุทธศาสตร์ (Strategic Issues)

1	2	3	4	5	6
บริการการค้า โลจิสติกส์ และการขนส่ง	พัฒนากระบวนการ การผลิต การตลาด และการบริหาร จัดการ สินค้าเกษตร เชิงคุณภาพ	ส่งเสริมการ ดำเนินงานด้าน การท่องเที่ยว ศิลปวัฒนธรรม กีฬา และนันทนาการ	ศูนย์กลาง ด้านการศึกษา การบริการ ทางวิชาการ ด้านสุขภาพ และ ICT	อนุรักษ์ฟื้นฟู ทรัพยากร ธรรมชาติ สิ่งแวดล้อม	ความเข้มแข็ง ทางสังคม และความมั่นคง ตามหลักการ บริหารจัดการ บ้านเมืองที่ดี

ยุทธศาสตร์ที่ ๑ : ศูนย์กลางการบริการการค้า โลจิสติกส์ และการขนส่ง

กลยุทธ์

๑. พัฒนาโครงข่ายการคมนาคมเพื่อเป็นศูนย์กลางการบริการการค้า การขนส่งสินค้า ผู้โดยสารทางบก/อากาศ
๒. ส่งเสริมการเป็นศูนย์กลางการบริการการค้า การขนส่งสินค้า ผู้โดยสารทางบก/อากาศ
๓. ส่งเสริมและพัฒนาเทคโนโลยีและงานบริการให้ได้มาตรฐาน
๔. ส่งเสริมการเตรียมความพร้อมรองรับประชาคมอาเซียน
๕. มีศูนย์ข้อมูลและพื้นที่เพื่อสนับสนุนการเป็นศูนย์กลางการค้า โลจิสติกส์ และการขนส่ง

ยุทธศาสตร์ที่ ๒ : พัฒนาระบบการผลิต การตลาด และการบริหารจัดการสินค้าเกษตรเชิงคุณภาพ

กลยุทธ์

๑. บริหารจัดการสินค้าเกษตรให้มีคุณภาพมาตรฐานปลอดภัยเชื่อมโยงการตลาด และการแปรรูป
๒. เพิ่มประสิทธิภาพการบริหารจัดการองค์กรเกษตรกรและเกษตรกร
๓. บริหารจัดการทรัพยากรทางการเกษตรอย่างมีประสิทธิภาพและยั่งยืน
๔. พัฒนาโครงสร้างพื้นฐานและสิ่งอำนวยความสะดวกเพื่อการเกษตร

ยุทธศาสตร์ที่ ๓ : ส่งเสริมการดำเนินงานด้านการท่องเที่ยว ศิลปวัฒนธรรม กีฬา และนันทนาการ

กลยุทธ์

๑. พัฒนาโครงสร้างพื้นฐานและสิ่งอำนวยความสะดวกเพื่อการท่องเที่ยวและกีฬา
๒. ฟื้นฟูแหล่งท่องเที่ยวเดิมเพิ่มแหล่งท่องเที่ยวใหม่
๓. ส่งเสริมศิลปวัฒนธรรมและปัจจัยสนับสนุนการท่องเที่ยวและกีฬา
๔. พัฒนาบุคลากรและส่งเสริมการมีส่วนร่วมเพื่อพัฒนาการท่องเที่ยวและกีฬา
๕. พัฒนาขีดความสามารถด้านการประชาสัมพันธ์และการตลาดท่องเที่ยว

ยุทธศาสตร์ที่ ๔ : ศูนย์กลางด้านการศึกษา การบริการทางวิชาการ ด้านสุขภาพ และ ICT

กลยุทธ์

๑. ส่งเสริมสนับสนุนการเป็นศูนย์กลางการบริการสุขภาพเพื่อให้ประชาชนมีสุขภาพแข็งแรงสมบูรณ์ (Healthy Province)
๒. ส่งเสริม สนับสนุนการเป็นศูนย์กลางการประชุมและสัมมนา
๓. ส่งเสริม สนับสนุนการเป็นศูนย์กลางด้านการศึกษา การบริการทางวิชาการ และ ICT

ยุทธศาสตร์ที่ ๕ : อนุรักษ์ฟื้นฟูทรัพยากรธรรมชาติสิ่งแวดล้อม และแหล่งน้ำ อย่างยั่งยืน

กลยุทธ์

๑. สร้างการมีส่วนร่วมของทุกภาคส่วนในการอนุรักษ์ ปกป้องฟื้นฟู ทรัพยากรธรรมชาติ สิ่งแวดล้อม และแหล่งน้ำ อย่างยั่งยืน
๒. อนุรักษ์ และพัฒนาแหล่งน้ำธรรมชาติเพื่อการอุปโภค บริโภค และน้ำเพื่อการเกษตรอย่างเพียงพอและป้องกันปัญหากล้วยแล้งและอุทกภัยในพื้นที่
๓. พัฒนาแหล่งน้ำและบริหารจัดการน้ำอย่างเป็นระบบ
๔. ป้องกันและลดมลพิษ ณ แหล่งกำเนิด
๕. ส่งเสริมการอนุรักษ์และฟื้นฟูสิ่งแวดล้อมศิลปกรรมเมืองเก่าและศาสนสถานที่สำคัญของจังหวัด
๖. ส่งเสริมและสนับสนุนด้านการบริหารจัดการพลังงาน

ยุทธศาสตร์ที่ ๖ : ส่งเสริมความเข้มแข็งทางสังคม และความมั่นคงตามหลักการบริหารจัดการบ้านเมืองที่ดี

กลยุทธ์

๑. ส่งเสริมสนับสนุนหมู่บ้าน/ชุมชน ให้มีความเข้มแข็ง มีการพัฒนาที่ดีขึ้น
๒. ขับเคลื่อนแนวทางปรัชญาเศรษฐกิจพอเพียงแก่หมู่บ้าน/ชุมชน อย่างทั่วถึง
๓. พัฒนาและส่งเสริมประสิทธิภาพการปฏิบัติงานของบุคลากรเพื่อช่วยเหลือและแก้ไขปัญหาประชาชนในพื้นที่
๔. เสริมสร้างความเข้มแข็งปลอดภัยในชีวิตและทรัพย์สิน
๕. เสริมสร้างพลังทางสังคมทุกรูปแบบ
๖. ส่งเสริมการป้องกันและแก้ไขปัญหาที่มีผลกระทบต่อความสงบเรียบร้อยและความมั่นคง

เป้าหมายการพัฒนาจังหวัดพิษณุโลก

“พิษณุโลกเมืองบริการสีเขียวอินโดจีน บนฐานการบูรณาการเศรษฐกิจสร้างสรรค์ และสังคมมั่นคง”

ตัวชี้วัดความสำเร็จตามเป้าหมายการพัฒนา

- อัตราการเติบโตของ GPP เพิ่มขึ้น (๓-๕ %)
- อัตราการเติบโตทางเศรษฐกิจของภาคบริการเพิ่มขึ้น (๑๐ %)
- ร้อยละความพึงพอใจในการใช้ชีวิตของประชาชนเพิ่มขึ้น (๑๐ %)
- ร้อยละความมั่นคงในชีวิตของประชาชนเพิ่มขึ้น (๒๐ %)

ประเด็นการพัฒนา

ประเด็นที่ ๑ พัฒนาการเกษตรอัจฉริยะ (Smart Farming) และนวัตกรรมอาหาร (Agriculture and Food Innovation)

แนวทาง/แผนงาน

- ยกระดับโครงสร้างพื้นฐาน และปัจจัยการผลิต
 - แปรรูปสินค้าเกษตรด้วยเทคโนโลยี นวัตกรรม สร้างมูลค่าเพิ่ม และเสริมการกระจายสินค้าเกษตร
- ประเด็นที่ ๒ ยกระดับการท่องเที่ยวเชิงนิเวศ วัฒนธรรม และประวัติศาสตร์ (Historical & Eco

Tourism)

แนวทาง/แผนงาน

- ยกระดับมาตรฐานแหล่งท่องเที่ยว และขีดความสามารถในการจัดการท่องเที่ยว
 - พัฒนาอัตลักษณ์ การประชาสัมพันธ์ และการเชื่อมโยงการท่องเที่ยวเชิงสร้างสรรค์
- ประเด็นที่ ๓ เพิ่มขีดความสามารถการบริการสุขภาพ (Wellness) และการดูแลผู้สูงอายุ (Ageing)

แนวทาง/แผนงาน

- เสริมสร้างศักยภาพในการบริการและเครือข่ายการบริการสุขภาพและการดูแลผู้สูงอายุ
- พัฒนาเทคโนโลยีและนวัตกรรมเพื่อการดูแลสุขภาพและผู้สูงอายุ

ประเด็นที่ ๔ พัฒนาโลจิสติกส์เพื่อเชื่อมโยงการพัฒนาเศรษฐกิจ (Logistic Hub)

แนวทาง/แผนงาน

- เชื่อมโยงโครงข่ายการคมนาคมขนส่ง และระบบโลจิสติกส์

ประเด็นที่ ๕ สร้างธุรกิจดิจิทัล (Digital Economy) ศูนย์กลางการศึกษาและพัฒนาทรัพยากรมนุษย์ (Education Hub)

แนวทาง/แผนงาน

- พัฒนาอุตสาหกรรมดิจิทัล และส่งเสริมผู้ประกอบการธุรกิจดิจิทัล
- ยกระดับฝีมือแรงงานและขีดความสามารถทรัพยากรมนุษย์เชิงเทคนิคโดยเชื่อมโยงกับสถานประกอบการ

บทที่ ๔

ความเชื่อมโยงของยุทธศาสตร์กระทรวงพลังงานและยุทธศาสตร์การพัฒนาจังหวัดพิษณุโลก

การจัดทำแผนปฏิบัติการพลังงานจังหวัดพิษณุโลก พ.ศ. ๒๕๖๒ – ๒๕๖๕ จัดทำขึ้นเพื่อพัฒนาปรับปรุงแผนปฏิบัติการพลังงานจังหวัดพิษณุโลก พ.ศ. ๒๕๖๑-๒๕๖๔ เพื่อให้เกิดความสอดคล้องกับยุทธศาสตร์กระทรวงพลังงาน พ.ศ. ๒๕๖๑-๒๕๖๕ มากขึ้น ซึ่งประกอบไปด้วยยุทธศาสตร์การจัดหาพลังงานเพียงพอต่อความต้องการ มีความมั่นคงและส่งเสริมการลงทุน ยุทธศาสตร์การกำกับดูแลกิจการพลังงานและราคาพลังงาน ยุทธศาสตร์การพัฒนาพลังงานที่ยั่งยืนและเป็นมิตรต่อสิ่งแวดล้อม และยุทธศาสตร์การเป็นองค์กรสมรรถนะสูงที่ยึดมั่นในหลักธรรมาภิบาล และสอดคล้องกับยุทธศาสตร์การพัฒนาจังหวัดพิษณุโลก พ.ศ. ๒๕๖๑-๒๕๖๔ เพื่อให้เกิดผลในการนำนโยบายสู่การปฏิบัติได้อย่างมีประสิทธิภาพ ดังภาพที่ ๔-๑ ดังนี้

ความเชื่อมโยงยุทธศาสตร์กระทรวงพลังงานและยุทธศาสตร์จังหวัด

ยุทธศาสตร์พลังงานของประเทศ (ยุทธศาสตร์กระทรวงพลังงาน พ.ศ. ๒๕๖๑-๒๕๖๕)	ยุทธศาสตร์การพัฒนา จังหวัดพิษณุโลก (ปี ๒๕๖๑ - ๒๕๖๔)	ยุทธศาสตร์พลังงาน จังหวัดพิษณุโลก
ยุทธศาสตร์ที่ ๑ การจัดหาพลังงานเพียงพอต่อความต้องการ มีความมั่นคง และส่งเสริมการลงทุน ยุทธศาสตร์ที่ ๒ การกำกับดูแลกิจการพลังงานและราคาพลังงาน ยุทธศาสตร์ที่ ๓ การพัฒนาพลังงานที่ยั่งยืน และเป็นมิตรต่อสิ่งแวดล้อม ยุทธศาสตร์ที่ ๔ เป็นองค์กรสมรรถนะสูงที่ยึดมั่นในหลักธรรมาภิบาล	ยุทธศาสตร์ที่ ๕ อนุรักษ์ฟื้นฟูทรัพยากรธรรมชาติ สิ่งแวดล้อม และแหล่งน้ำอย่างยั่งยืน ยุทธศาสตร์ที่ ๖ ส่งเสริมและสนับสนุนด้านการบริหารจัดการพลังงาน	ยุทธศาสตร์พลังงานจังหวัดพิษณุโลก บริหารจัดการพลังงานให้มีประสิทธิภาพ ปลอดภัย และเพียงพอต่อความต้องการ เป้าประสงค์ที่ ๑ บริหารจัดการการใช้พลังงานเชิงพื้นที่ให้เพียงพอต่อความต้องการตามศักยภาพในพื้นที่ เป้าประสงค์ที่ ๒ สนับสนุนให้เกิดความปลอดภัยในสถานประกอบการกิจการธุรกิจพลังงาน เป้าประสงค์ที่ ๓ จังหวัดมีการใช้พลังงานอย่างมีประสิทธิภาพ

ภาพที่ ๔-๑ ความเชื่อมโยงยุทธศาสตร์กระทรวงพลังงานและยุทธศาสตร์จังหวัด

บทที่ ๕

แผนปฏิบัติการพลังงาน

๕. แผนปฏิบัติการพลังงานจังหวัดพิษณุโลก

การจัดทำแผนปฏิบัติการพลังงานจังหวัดพิษณุโลกปี พ.ศ.๒๕๖๒ – ๒๕๖๕ ประกอบไปด้วยข้อมูลดังต่อไปนี้

วิสัยทัศน์ (Vision)

“มุ่งบริหารจัดการ ศักยภาพพลังงาน ให้คุ้มค่ายั่งยืน”

พันธกิจ (Mission)

- ส่งเสริมและสนับสนุนการผลิตและการใช้พลังงานทดแทน
- ส่งเสริมการอนุรักษ์พลังงานและใช้พลังงานอย่างมีประสิทธิภาพ
- ส่งเสริมและถ่ายทอดความรู้เทคโนโลยีด้านพลังงาน
- สนับสนุนผู้ประกอบการพลังงาน

ยุทธศาสตร์พลังงานจังหวัดพิษณุโลก

“บริหารจัดการพลังงานให้มีประสิทธิภาพ ปลอดภัย และเพียงพอต่อความต้องการ”

เป้าประสงค์ที่ ๑ บริหารจัดการการใช้พลังงานเชิงพื้นที่ ให้เพียงพอต่อความต้องการตามศักยภาพในพื้นที่

กลยุทธ์ ๑.๑ : ส่งเสริมให้มีการใช้พลังงานทดแทน เพื่อเพิ่มสัดส่วนการใช้พลังงานทดแทนในพื้นที่

กลยุทธ์ ๑.๒ : สนับสนุนการมีส่วนร่วมกับภาคประชาชนเพื่อสร้างความเข้าใจในการจัดหาพลังงาน และการพัฒนาโครงสร้างพื้นฐานด้านพลังงานในจังหวัด

เป้าประสงค์ที่ ๒ สนับสนุนให้เกิดความปลอดภัยในสถานประกอบการธุรกิจพลังงาน

กลยุทธ์ ๒.๑ : ตรวจสอบการดำเนินการตามมาตรการความปลอดภัยของผู้ประกอบการธุรกิจพลังงาน

กลยุทธ์ ๒.๒ : ส่งเสริมความรู้ด้านการประกอบการธุรกิจพลังงานตามหลักความปลอดภัย อาชีวอนามัย และสิ่งแวดล้อม

เป้าประสงค์ที่ ๓ จังหวัดมีการใช้พลังงานอย่างมีประสิทธิภาพ

กลยุทธ์ ๓.๑ : พัฒนาบุคลากรด้านอนุรักษ์พลังงาน และสร้างจิตสำนึกการอนุรักษ์พลังงานให้กับหน่วยงานในพื้นที่

กลยุทธ์ ๓.๒ : ส่งเสริมการใช้เทคโนโลยีพลังงานที่มีประสิทธิภาพ

๕.๑ เป้าประสงค์ที่ ๑ บริหารจัดการการใช้พลังงานเชิงพื้นที่ ให้เพียงพอต่อความต้องการตามศักยภาพในพื้นที่

๕.๑.๑ ตัวชี้วัดความสำเร็จตามเป้าประสงค์

- มีการผลิต/ใช้พลังงานทดแทนในจังหวัดเพิ่มมากขึ้น

๕.๑.๒ ปัจจัยที่เกี่ยวข้อง (SWOT)

<p>จุดแข็ง (Strengths: S)</p> <ul style="list-style-type: none"> ● บุคลากรมีองค์ความรู้ มีประสบการณ์ด้านพัฒนาพลังงานที่พร้อมนำไปสู่การปฏิบัติที่เป็นรูปธรรม ● มีเครือข่ายอาสาสมัครพลังงาน (อส.พน.) ในพื้นที่ พร้อมให้ความร่วมมือ สนับสนุนโครงการด้านพลังงาน ● จังหวัดพิษณุโลกมีทรัพยากรด้านพลังงานทดแทน โดยเฉพาะแสงอาทิตย์ และชีวมวล ● มีหน่วยงานภาครัฐที่พร้อมให้ความร่วมมือ และส่งเสริมสนับสนุน 	<p>จุดอ่อน (Weakness: W)</p> <ul style="list-style-type: none"> ● การนำพลังงานทดแทนมาประยุกต์ใช้ในพื้นที่ยังมีค่อนข้างน้อย ● วัสดุเหลือใช้จากการเกษตรยังไม่ถูกนำมาใช้ประโยชน์ในด้านพลังงานเท่าที่ควร
<p>โอกาส (Opportunities: O)</p> <ul style="list-style-type: none"> ● นโยบายของรัฐบาลส่งเสริมและผลักดันให้มีการใช้พลังงานทดแทนมากขึ้น ● แนวโน้มราคาต้นทุนเทคโนโลยีพลังงานทดแทนต่ำลง ● แนวโน้มราคาพลังงานสิ้นเปลืองสูงขึ้น ● หน่วยงานภาครัฐภายในจังหวัดมีนโยบายที่สอดคล้องตรงกับแผนยุทธศาสตร์กระทรวงพลังงาน 	<p>อุปสรรค (Threats: T)</p> <ul style="list-style-type: none"> ● การจัดหาพลังงาน เน้นการพึ่งพาการนำเข้า ซึ่งมีความเสี่ยงในการขาดแคลนพลังงาน

๕.๑.๓ กลยุทธ์

กลยุทธ์ ๑.๑ : ส่งเสริมให้มีการใช้พลังงานทดแทน เพื่อเพิ่มสัดส่วนการใช้พลังงานทดแทนในพื้นที่

กลยุทธ์ ๑.๒ : สนับสนุนการมีส่วนร่วมกับภาคประชาชนเพื่อสร้างความเข้าใจในการจัดหาพลังงาน และการพัฒนาโครงสร้างพื้นฐานด้านพลังงานในจังหวัด

๕.๑.๔ หน่วยร่วมดำเนินการ -ไม่มี-

๕.๑.๕ แผนงานโครงการเป้าประสงค์ที่ ๑ บริหารจัดการการใช้พลังงานเชิงพื้นที่ ให้เพียงพอต่อความต้องการตามศักยภาพในพื้นที่

กลยุทธ์	โครงการ	ตัวชี้วัด/ค่าเป้าหมาย	งบประมาณ (พ.ศ. ๒๕๖๒-๒๕๖๕)	แหล่งงบประมาณ	หน่วยรวม ดำเนินการ
๑.๑ ส่งเสริมให้มีการใช้พลังงานทดแทน เพื่อเพิ่มสัดส่วนการใช้พลังงานทดแทนในพื้นที่	โครงการส่งเสริมการใช้เทคโนโลยีพลังงานทดแทนเพื่อชุมชนจัดการตนเองด้านพลังงาน ➢ กิจกรรมที่ ๑ : ระบบสูบน้ำด้วยพลังงานแสงอาทิตย์เพื่อการอุปโภค-บริโภค ➢ กิจกรรมที่ ๒ : โรงอบแห้ง/ตู้อบแห้งพลังงานแสงอาทิตย์ ➢ กิจกรรมที่ ๓ : บ่อหมักก๊าซชีวภาพ แบบถูง HDPE ขนาด ๘ ลูกบาศก์เมตร	ตัวชี้วัด: ชุมชนมีการใช้พลังงานทดแทนเพิ่มขึ้นร้อยละ ๒๕ ค่าเป้าหมาย : ระบบสูบน้ำพลังงานแสงอาทิตย์ จำนวน ๔ ระบบ ค่าเป้าหมาย : โรงอบแห้ง/ตู้อบแห้งพลังงานแสงอาทิตย์ จำนวน ๔ โรง ค่าเป้าหมาย : บ่อหมักก๊าซชีวภาพ จำนวน ๕๐ บ่อ	๑๘,๘๐๐,๐๐๐.- ๑๐,๔๐๐,๐๐๐.- ๗,๒๐๐,๐๐๐.- ๔๐๐,๐๐๐.-	งบประมาณจังหวัด งบประมาณจังหวัด งบประมาณจังหวัด งบประมาณจังหวัด	- - -
๑.๒ สนับสนุนการมีส่วนร่วมกับภาคประชาชนเพื่อสร้างความเข้าใจในการจัดหาพลังงานและการพัฒนาโครงสร้างพื้นฐานด้านพลังงานในจังหวัด	โครงการสร้างความรู้ความเข้าใจในการจัดหาพลังงานเพื่อตอบสนองความต้องการใช้พลังงานในพื้นที่ ➢ กิจกรรมที่ ๑ : โรงเรียนพลังงานชุมชน ➢ กิจกรรมที่ ๒ : สร้างความรู้ความเข้าใจเกี่ยวกับโรงไฟฟ้าฐาน	ตัวชี้วัด: ชุมชน/โรงเรียน มีความรู้ความเข้าใจด้านสำรวจและผลิตปิโตรเลียมและโรงไฟฟ้าเพิ่มขึ้นร้อยละ ๕๐ ค่าเป้าหมาย : โรงเรียนที่มีความรู้ความเข้าใจด้านสำรวจและผลิตปิโตรเลียม จำนวน ๑ แห่ง ต่อปี ค่าเป้าหมาย : ชุมชนที่มีความรู้ความเข้าใจด้านโรงไฟฟ้าฐาน จำนวน ๒๐๐ คน	๑,๒๐๐,๐๐๐.- ๔๐๐,๐๐๐.- ๘๐๐,๐๐๐.-	งบประมาณจังหวัด งบประมาณจังหวัด งบประมาณจังหวัด	- - -
		รวม	๑๘,๘๐๐,๐๐๐.-		

๕.๒ เป้าประสงค์ที่ ๒ สนับสนุนให้เกิดความปลอดภัยในสถานประกอบการธุรกิจพลังงาน

๕.๒.๑ ตัวชี้วัดความสำเร็จตามเป้าประสงค์

- ผู้ประกอบการธุรกิจพลังงานในจังหวัดมีความรู้ความเข้าใจด้านความปลอดภัยมากขึ้น
- สถานประกอบการพลังงานในจังหวัดมีความปลอดภัยมากขึ้น

๕.๒.๒ ปัจจัยที่เกี่ยวข้อง (SWOT)

<p>จุดแข็ง (Strengths: S)</p> <ul style="list-style-type: none"> ● บุคลากรมีองค์ความรู้ มีประสบการณ์ด้านความปลอดภัย/กฎหมาย ที่พร้อมนำไปสู่การปฏิบัติที่เป็นรูปธรรม ● มีเครือข่ายของผู้ประกอบการพลังงานในจังหวัด 	<p>จุดอ่อน (Weakness: W)</p> <ul style="list-style-type: none"> ● ผู้ประกอบการพลังงานในพื้นที่ยังมีความรู้ด้านกฎหมาย/มาตรฐานความปลอดภัยไม่เพียงพอ
<p>โอกาส (Opportunities: O)</p> <ul style="list-style-type: none"> ● ผู้ประกอบการพลังงานในพื้นที่มีความพร้อมให้ความร่วมมือกับสำนักงานพลังงานจังหวัด 	<p>อุปสรรค (Threats: T)</p> <ul style="list-style-type: none"> ● ภาวะเศรษฐกิจโดยรวมมีการชะลอตัวส่งผลทำให้การพัฒนาปรับปรุง/ขยายกิจการด้านพลังงานชะลอตัวตาม

๕.๒.๓ กลยุทธ์

กลยุทธ์ ๒.๑ : ตรวจสอบการดำเนินการตามมาตรการความปลอดภัย ของผู้ประกอบการธุรกิจพลังงาน

กลยุทธ์ ๒.๒ : ส่งเสริมความรู้ด้านการประกอบการธุรกิจพลังงานตามหลักความปลอดภัย อาชีวอนามัยและสิ่งแวดล้อม

๕.๒.๔ หน่วยร่วมดำเนินการ -ไม่มี-

๕.๒.๕ แผนงานโครงการเป้าประสงค์ที่ ๒ สนับสนุนให้เกิดความปลอดภัยในสถานประกอบการธุรกิจพลังงาน

กลยุทธ์	โครงการ	ตัวชี้วัด/ค่าเป้าหมาย	งบประมาณ (พ.ศ. ๒๕๖๒-๒๕๖๕)	แหล่งงบประมาณ	หน่วยร่วม ดำเนินการ
๒.๑ ตรวจสอบการดำเนินงานมาตรการความปลอดภัยของผู้ประกอบการธุรกิจพลังงาน	โครงการเสริมสร้างมาตรฐานความปลอดภัยและกำกับดูแลสถานประกอบการพลังงานในพื้นที่	ตัวชี้วัด: ๑. สถานประกอบการพลังงานในพื้นที่มีความปลอดภัยเพิ่มขึ้นร้อยละ ๓๕ ๒. ผู้ประกอบการธุรกิจพลังงานในจังหวัดมีความรู้ความเข้าใจด้านความปลอดภัยมากขึ้นร้อยละ ๓๕	๑,๖๐๐,๐๐๐.-	งบประมาณจังหวัด/ งบประมาณกระทรวงพลังงาน	-
๒.๒ ส่งเสริมความรู้ด้านการประกอบกิจการธุรกิจพลังงานตามหลักความปลอดภัย อาชีวอนามัยและสิ่งแวดล้อม	กิจกรรมที่ ๑ : อบรมเชิงปฏิบัติการด้านความปลอดภัย อาชีวอนามัย และสิ่งแวดล้อมภายในสถานประกอบการ กิจกรรมที่ ๒ : ลงพื้นที่ออกตรวจตราให้คำแนะนำสถานประกอบการ พลังงานให้ปฏิบัติตามกฎหมาย	ค่าเป้าหมาย : ผู้ประกอบการพลังงานมีความรู้ความเข้าใจด้านความปลอดภัย จำนวน ๒๐๐ คน	๘๐๐,๐๐๐.-	งบประมาณจังหวัด	-
ส่งเสริมความปลอดภัย อาชีวอนามัยและสิ่งแวดล้อม	กิจกรรมที่ ๒ : ลงพื้นที่ออกตรวจตราให้คำแนะนำสถานประกอบการพลังงานให้ปฏิบัติตามกฎหมาย	ค่าเป้าหมาย : สถานประกอบการพลังงานในพื้นที่มีความปลอดภัย จำนวน ๑๕๐ แห่ง	๘๐๐,๐๐๐.-	งบประมาณกระทรวงพลังงาน (งบกรมธุรกิจฯ)	-
รวม			๑,๖๐๐,๐๐๐.-		

๕.๓ เป้าประสงค์ที่ ๓ จังหวัดมีการใช้พลังงานอย่างมีประสิทธิภาพ

๕.๓.๑ ตัวชี้วัดความสำเร็จตามเป้าประสงค์

- จังหวัดพิษณุโลกมีการใช้พลังงานที่มีประสิทธิภาพมากขึ้น

๕.๓.๒ ปัจจัยที่เกี่ยวข้อง (SWOT)

<p>จุดแข็ง (Strengths: S)</p> <ul style="list-style-type: none"> ● บุคลากรมีองค์ความรู้ มีประสบการณ์ด้านการอนุรักษ์พลังงาน ● มีหน่วยงานที่มีความรู้ด้านการอนุรักษ์พลังงานโดยตรงอยู่ในพื้นที่ (กรม พพ.) ● มีหน่วยงานภาครัฐที่พร้อมให้ความร่วมมือและส่งเสริมสนับสนุน 	<p>จุดอ่อน (Weakness: W)</p> <ul style="list-style-type: none"> ● สถานที่ที่เป็นสาธารณะ/หน่วยงานราชการในพื้นที่ที่มีจำนวนมากที่ยังไม่มีการใช้อุปกรณ์ประหยัดพลังงาน ● บุคลากรในหน่วยงานภายในจังหวัดมีการโยกย้ายเปลี่ยนแปลง ทำให้บางครั้งผู้รับผิดชอบด้านการอนุรักษ์พลังงานของแต่ละที่มีการเปลี่ยนแปลง
<p>โอกาส (Opportunities: O)</p> <ul style="list-style-type: none"> ● นโยบายของรัฐบาลส่งเสริมการใช้พลังงานอย่างมีประสิทธิภาพ ● แนวโน้มราคาพลังงานสิ้นเปลืองสูงขึ้น (ค่าไฟฟ้ามีแนวโน้มสูงขึ้น) ● หน่วยงานภาครัฐภายในจังหวัดมีนโยบายที่สอดคล้องตรงกับแผนยุทธศาสตร์กระทรวงพลังงาน 	<p>อุปสรรค (Threats: T)</p> <ul style="list-style-type: none"> ● ภาวะเศรษฐกิจโดยรวมมีการชะลอตัวส่งผลทำให้การพัฒนาปรับปรุง/ขยายกิจการด้านพลังงานชะลอตัวตาม ● มี พ.ร.บ. อาคารควบคุมที่ส่งเสริมให้มีการอนุรักษ์พลังงานในอาคารอย่างมีประสิทธิภาพมากขึ้น

๕.๓.๓ กลยุทธ์

กลยุทธ์ ๓.๑ : พัฒนาบุคลากรด้านอนุรักษ์พลังงาน และสร้างจิตสำนึกการอนุรักษ์พลังงานให้กับหน่วยงานในพื้นที่

กลยุทธ์ ๓.๒ : ส่งเสริมการใช้เทคโนโลยีพลังงานที่มีประสิทธิภาพ

๕.๓.๔ หน่วยร่วมดำเนินการ -ไม่มี-

๕.๓.๕ แผนงานโครงการเป้าประสงค์ที่ ๓ จังหวัดมีการใช้พลังงานอย่างมีประสิทธิภาพ

กลยุทธ์	โครงการ	ตัวชี้วัด/ค่าเป้าหมาย	งบประมาณ (พ.ศ. ๒๕๖๒-๒๕๖๕)	แหล่งงบประมาณ	หน่วยรวม ดำเนินการ
๓.๑ พัฒนาบุคลากรด้านอนุรักษ์พลังงาน และสร้างจิตสำนึกการอนุรักษ์พลังงานให้กับหน่วยงานในพื้นที่	โครงการพัฒนาศักยภาพบุคลากรอนุรักษ์พลังงานให้กับหน่วยงานราชการในพื้นที่ เพื่อการใช้พลังงานอย่างมีประสิทธิภาพ ➢ กิจกรรมที่ ๑ : อบรมเชิงปฏิบัติการด้านการอนุรักษ์พลังงานให้กับหน่วยงานราชการในพื้นที่	ตัวชี้วัด: จังหวัดพิษณุโลกมีประสิทธิภาพใช้พลังงานดี ขึ้นร้อยละ ๒๕ ค่าเป้าหมาย : บุคลากรของหน่วยงานราชการ จำนวน ๕๐๐ คน	๒,๖๐๐,๐๐๐.-	งบประมาณจังหวัด/ งบประมาณกองทุน อนุรักษ์พลังงาน	-
๓.๒ ส่งเสริมการใช้เทคโนโลยีพลังงานที่มีประสิทธิภาพ	➢ กิจกรรมที่ ๒ : ส่งเสริมการใช้หลอดไฟ LED ในส่วนราชการ,สถาบันการศึกษา และศาสนสถาน	ค่าเป้าหมาย : ส่วนราชการ,สถาบันการศึกษา,ศาสนสถาน จำนวน ๕๐ แห่ง	๕๐๐,๐๐๐.-	งบประมาณจังหวัด	-
	➢ กิจกรรมที่ ๓ : เพิ่มประสิทธิภาพเครื่องปรับอากาศในหน่วยงานราชการ (ถ้าแอร์)	ค่าเป้าหมาย : หน่วยงานราชการ จำนวน ๕๐ แห่ง	๒๐๐,๐๐๐.-	งบประมาณจังหวัด	-
	➢ กิจกรรมที่ ๔ : อบรมเชิงปฏิบัติการ วิธีการล้างเครื่องปรับอากาศให้กับบุคลากรในหน่วยงานราชการ	ค่าเป้าหมาย : บุคลากรในหน่วยงานราชการ จำนวน ๑๐๐ คน	๘๐๐,๐๐๐.-	งบประมาณจังหวัด	-
		รวม	๒,๖๐๐,๐๐๐.-		

ภาคผนวก

การประชุมสรุปโครงการยุทธศาสตร์พลังงานระดับกลุ่มจังหวัดตามยุทธศาสตร์ประเทศ
จังหวัดพิษณุโลก

- การประชุมชุมชนกลุ่มย่อยครั้งที่ ๑ ณ พื้นที่เทศบาลตำบลพลาชุมพล วันที่ ๑๓ มี.ค. ๖๑

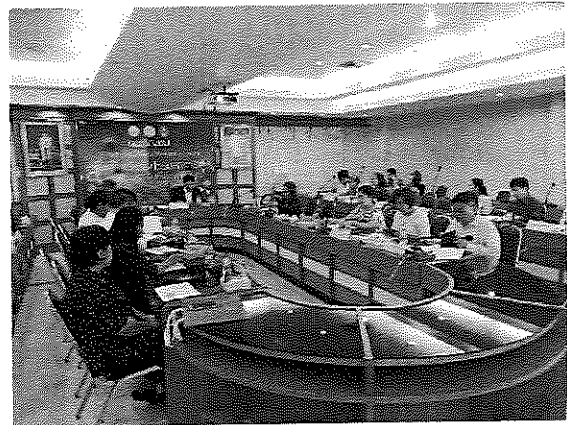


- การประชุมกลุ่มย่อยครั้งที่ ๒ กลุ่มจังหวัดภาคเหนือตอนล่าง ๑ ณ จังหวัดอุตรดิตถ์ วันที่ ๒๒-๒๓ มี.ค. ๖๑ ร่วมกันประชุมการวิเคราะห์ SWOT Analysis ยุทธศาสตร์พลังงานระดับกลุ่มจังหวัด เพื่อการจัดทำโครงการพัฒนาระบบสนับสนุนการขับเคลื่อนแผนยุทธศาสตร์พลังงานระดับจังหวัดตามยุทธศาสตร์ประเทศ ประจำปี ๒๕๖๑



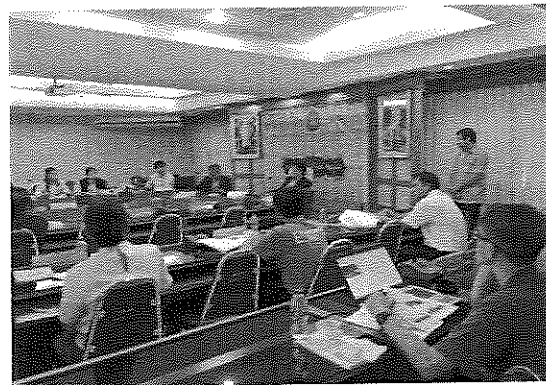
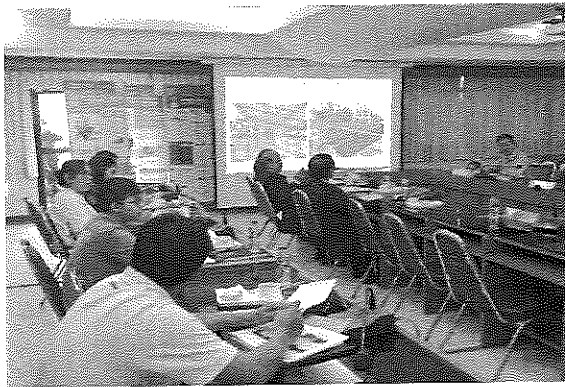
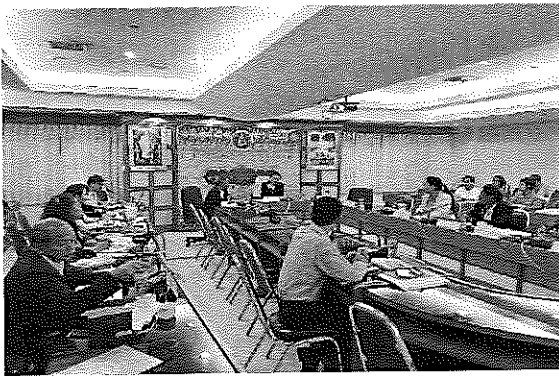
- การประชุมชี้แจงการดำเนินโครงการพัฒนาโครงการพัฒนาระบบสนับสนุนการขับเคลื่อนแผนยุทธศาสตร์พลังงานระดับจังหวัดตามยุทธศาสตร์ประเทศ ครั้งที่ ๑ ปีงบประมาณ ๒๕๖๑

สำนักงานพลังงานจังหวัดพิษณุโลกได้จัดประชุมคณะกรรมการยุทธศาสตร์พลังงานจังหวัดพิษณุโลก เพื่อชี้แจงการดำเนินการจัดทำแผนยุทธศาสตร์พลังงานระดับจังหวัด ครั้งที่ ๑ ในวันที่ ๘ พฤษภาคม ๒๕๖๑ ณ ห้องประชุมสมเด็จพระบรมไตรโลกนาถ (ห้อง ๗๔๑) ชั้น ๔ และเพื่อให้คณะกรรมการรับทราบการดำเนินการตามโครงการพัฒนาระบบสนับสนุนการขับเคลื่อนแผนยุทธศาสตร์พลังงานระดับจังหวัดตามยุทธศาสตร์ประเทศ ประจำปีงบประมาณ ๒๕๖๑



- การประชุมสรุปโครงการพัฒนาโครงการพัฒนาระบบสนับสนุนการขับเคลื่อนแผนยุทธศาสตร์พลังงานระดับจังหวัดตามยุทธศาสตร์ประเทศ ครั้งที่ ๒ ปีงบประมาณ ๒๕๖๑

สำนักงานพลังงานจังหวัดพิษณุโลกได้จัดประชุมคณะกรรมการยุทธศาสตร์พลังงานจังหวัดพิษณุโลก เพื่อสรุปโครงการยุทธศาสตร์พลังงานระดับกลุ่มจังหวัดตามยุทธศาสตร์ประเทศ และเพื่อให้คณะกรรมการให้ความเห็นชอบแผนปฏิบัติการพลังงาน พ.ศ.๒๕๖๒-๒๕๖๕ ในวันที่ ๗ กันยายน ๒๕๖๑ ณ ห้องประชุมสมเด็จพระบรมไตรโลกนาถ (ห้อง ๗๔๑) ชั้น ๔ โดยมติที่ประชุมให้ความเห็นชอบแผนปฏิบัติการพลังงานจังหวัดพิษณุโลก



รายงานการประชุม

รายงานการประชุม

โครงการพัฒนาระบบสนับสนุนการขับเคลื่อนแผนยุทธศาสตร์พลังงาน

ระดับจังหวัดตามยุทธศาสตร์ประเทศ ประจำปีงบประมาณ ๒๕๖๑

ครั้งที่ ๑/๒๕๖๑ เมื่อวันที่ ๘ พฤษภาคม ๒๕๖๑

ณ ห้องประชุมสมเด็จพระบรมไตรโลกนาถ ชั้น ๔ (๗๔๑) ศาลากลางจังหวัดพิษณุโลก (หลังใหม่)

ผู้เข้าประชุม

๑. นายไพบูลย์	ณะบุตรจอม	รองผู้ว่าราชการจังหวัด	ประธานคณะกรรมการ
คณะกรรมการยุทธศาสตร์พลังงานจังหวัดพิษณุโลก			
๒. นางสาววิวรรชนิ	นิลโพธิ์	(แทน) ปลัดจังหวัดพิษณุโลก	
๓. นางกนกภรณ์	จันโหลส	(แทน) อุตสาหกรรมจังหวัดพิษณุโลก	
๔. นางสาวอังคณา	ศรีชาติ	(แทน) สถิติจังหวัดพิษณุโลก	
๕. นายเชาวรัตน์	คล้ายสอน	ที่ปรึกษาผู้ตรวจราชการฯ ด้านสิ่งแวดล้อม	
๖. นางสาวเสาวนีย์	บุญมี	(แทน) ที่ปรึกษาผู้ตรวจราชการฯ ด้านเศรษฐกิจ	
๗. นพ.ศรีพันธุ์	พุทธรักษ์	(แทน) ที่ปรึกษาผู้ตรวจราชการฯ ด้านสังคม	
๘. ดร.สมเกียรติ	บุญรอด	ที่ปรึกษาผู้ตรวจราชการฯ ด้านวิชาการ	
๙. นายชาติรี	เจริญพงษ์	(แทน) ปศุสัตว์จังหวัดพิษณุโลก	
๑๐. นางกัญชาณัฐ	เนียมทอง	(แทน) พัฒนาการจังหวัดพิษณุโลก	
๑๑. นางสาวณัฐทิพย์	มันขาวนา	(แทน) ผู้อำนวยการสำนักงานทรัพยากรธรรมชาติและสิ่งแวดล้อมจังหวัดพิษณุโลก	
๑๒. นางนิตยา	เอี่ยมศรี	(แทน) ผู้อำนวยการสำนักบริหารพื้นที่อนุรักษ์ที่ ๑๑	
๑๓. นางสาวศิริพรรณ	อิทรสัมพันธ์	(แทน) ผู้อำนวยการสำนักงานสิ่งแวดล้อมภาคที่ ๓	
๑๔. นาสุณี	นามสิมมา	(แทน) ห้องถิ่นจังหวัดพิษณุโลก	
๑๕. นายเกรียงไกร	ทองเนื้อห้า	(แทน) โยธาธิการและผังเมืองจังหวัดพิษณุโลก	
๑๖. นางพัชราภรณ์	เถื่อนเครือวัลย์	(แทน) ประชาสัมพันธ์จังหวัดพิษณุโลก	
๑๗. ผศ.ดร.ศรายุทธ	วิญจุม	(แทน) อธิการบดีมหาวิทยาลัยนเรศวร	
๑๘. นายวรภุช	ดอนคำเพ็ง	(แทน) อธิการบดีมหาวิทยาลัยเทคโนโลยีราชมงคล ล้านนาพิษณุโลก	
๑๙. นายพัฒนา	ล้อมวงษ์โสภณ	ผู้อำนวยการกลุ่มงานยุทธศาสตร์และข้อมูลเพื่อการพัฒนาจังหวัด	
๒๐. นางวัชรินทร์	มีไผ่ขอ	(แทน) เกษตรและสหกรณ์จังหวัดพิษณุโลก	
๒๑. นายตามเฉลิม	จันทนาคร	พลังงานจังหวัดพิษณุโลก	คณะทำงานและเลขานุการ
๒๒. นายภาณุ	ลาตีฟ	หัวหน้ากลุ่มอำนาจการฯ	คณะทำงาน และ ผู้ช่วยเลขานุการ
๒๓. นางสาวพลอยภัทรา	อิสระภาพตระกูล	วิศวกรปฏิบัติการ	คณะทำงาน และ ผู้ช่วยเลขานุการ

ผู้เข้าร่วมประชุม

- | | |
|-----------------------------|--------------------------|
| ๑. นางสาวศลิษา วีรพันธ์ | อาจารย์มหาวิทยาลัยนเรศวร |
| ๒. นายขวัญชัย ไกรทอง | อาจารย์มหาวิทยาลัยนเรศวร |
| ๓. นางสาวศิรินุช จินดารักษ์ | อาจารย์มหาวิทยาลัยนเรศวร |
| ๔. ผศ.ดร. อรรถกร ทองทา | อาจารย์มหาวิทยาลัยนเรศวร |

ผู้ไม่มาประชุม (ติดราชการ/ภารกิจ)

- มหาวิทยาลัยราชภัฏพิบูลสงคราม

เริ่มประชุมเวลา ๑๓.๓๐ น.

ระเบียบวาระที่ ๑ : เรื่อง ประธานแจ้งให้ที่ประชุมทราบ

ประธาน การประชุมในวันนี้เพื่อพิจารณาจัดทำแผนยุทธศาสตร์พลังงานและปฏิบัติการด้านพลังงานระดับจังหวัด ปีงบประมาณ ๒๕๖๑ - ๒๕๖๔ ตามระเบียบวาระการประชุมดังนี้

มติที่ประชุม : รับทราบ

ระเบียบวาระที่ ๒ : เรื่อง รับรองรายงานการประชุม
-ไม่มี-

ระเบียบวาระที่ ๓ : เรื่อง เสนอเพื่อทราบและรับฟังข้อคิดเห็น

ฝ่ายเลขาฯ : ชี้แจงการดำเนินโครงการพัฒนาระบบสนับสนุนการขับเคลื่อนแผน ยุทธศาสตร์พลังงานระดับจังหวัดตามยุทธศาสตร์ประเทศ ปีงบประมาณ ๒๕๖๑

๑. รายงานศักยภาพพลังงานจังหวัดพิษณุโลก

๑. สถานการณ์การผลิตไฟฟ้าจังหวัดพิษณุโลก กำลังการผลิตไฟฟ้า รวม ๒๑๓.๑๕ MW

ปริมาณการผลิตไฟฟ้า

ปริมาณการผลิตไฟฟ้าประเภทไฟฟ้าฐาน - MW

ปริมาณการผลิตไฟฟ้าจากพลังงานทดแทน ๒๑๓.๑๕ MW

สถานการณ์การผลิต-ใช้ไฟฟ้าจังหวัดพิษณุโลก

ปริมาณการผลิตไฟฟ้า เท่ากับ ๕๙๐,๑๖๘ MWh (ประมาณการ)

ปริมาณการใช้ไฟฟ้า เท่ากับ ๑,๒๓๖,๔๖๙ MWh

ดังนั้น ผลผลิตไฟฟ้าได้น้อยกว่าใช้ ๖๔๖,๓๐๑ MWh (ประมาณการ)

๒. ยุทธศาสตร์พลังงานจังหวัดพิษณุโลกแผนปฏิบัติการพลังงานจังหวัดพิษณุโลก

วิสัยทัศน์ : มุ่งบริหารจัดการ ศักยภาพพลังงาน ให้คุ้มค่ายั่งยืน



พันธกิจ

๑. ส่งเสริมและสนับสนุนการผลิตและการใช้พลังงานทดแทน
๒. ส่งเสริมการอนุรักษ์พลังงานและใช้พลังงานอย่างมีประสิทธิภาพ
๓. ส่งเสริมและถ่ายทอดความรู้เทคโนโลยีด้านพลังงาน
๔. สนับสนุนผู้ประกอบการพลังงาน

เป้าประสงค์ที่ ๑ : บริหารจัดการการใช้พลังงานเชิงพื้นที่ ให้เพียงพอต่อความต้องการตามศักยภาพในพื้นที่

- กลยุทธ์ ๑.๑ : ส่งเสริมให้มีการใช้พลังงานทดแทน เพื่อเพิ่มสัดส่วนการใช้พลังงานทดแทนในพื้นที่
- กลยุทธ์ ๑.๒ : สนับสนุนการมีส่วนร่วมกับภาคประชาชนเพื่อสร้างความเข้าใจในการจัดหาพลังงาน และการพัฒนาโครงสร้างพื้นฐานด้านพลังงานในจังหวัด

เป้าประสงค์ที่ ๒ : สนับสนุนให้เกิดความปลอดภัยในสถานประกอบการธุรกิจพลังงาน

- กลยุทธ์ ๒.๑ : ตรวจสอบการดำเนินการตามมาตรการความปลอดภัย ของผู้ประกอบการธุรกิจพลังงาน
- กลยุทธ์ ๒.๒ : ส่งเสริมความรู้ด้านการประกอบการธุรกิจพลังงานตามหลักความปลอดภัย อาชีวอนามัย และสิ่งแวดล้อม

เป้าประสงค์ที่ ๓ : จังหวัดมีการใช้พลังงานอย่างมีประสิทธิภาพ

- กลยุทธ์ ๓.๑ : พัฒนาบุคลากรด้านอนุรักษ์พลังงาน และสร้างจิตสำนึกการอนุรักษ์ พลังงานให้กับหน่วยงานในพื้นที่
- กลยุทธ์ ๓.๒ : ส่งเสริมการใช้เทคโนโลยีพลังงานที่มีประสิทธิภาพ

๓. แผนพลังงานโครงการด้านพลังงานจังหวัดพิษณุโลก

เป้าประสงค์ที่ ๑ : บริหารจัดการการใช้พลังงานเชิงพื้นที่ ให้เพียงพอต่อความต้องการตามศักยภาพในพื้นที่

- กลยุทธ์ ๑.๑ : ส่งเสริมให้มีการใช้พลังงานทดแทน เพื่อเพิ่มสัดส่วนการใช้พลังงาน ทดแทนในพื้นที่

๔. โครงการที่ขอสนับสนุนงบประมาณจังหวัดในปี ๒๕๖๑

๔.๑ กิจกรรมการใช้พลังงานแสงอาทิตย์สูบน้ำเพื่อการผลิตน้ำประปาหมู่บ้าน

งบประมาณที่ได้รับ : ๙๐๐,๐๐๐.- บาท

พื้นที่ดำเนินโครงการ :

๑. วัดกลางสุริยวงศ์ ม.๕ ต.วังอิทก อ.บางระกำ จำนวน ๑ ระบบ
๒. วัดพรสวรรค์วนาราม ม.๑๓ ต.บ้านดง อ.ชาติตระการ จำนวน ๑ ระบบ

งบประมาณในการก่อสร้าง : ๗๖๐,๐๐๐.- บาท

ผู้รับจ้าง : หจก. เอส เค เทคโนโลยี

วันที่เริ่มสัญญา ๒๖ มี.ค. ๖๑ วันสิ้นสุดสัญญา ๒๔ มิ.ย. ๖๑



๔.๒ กิจกรรมพัฒนาและอนุรักษ์พลังงานทดแทน

กิจกรรมที่ ๑ : อบรมเพิ่มพูนความรู้และพัฒนาศักยภาพของบุคลากรอาสาสมัคร พลังงานชุมชน (อส.พน.), ผู้นำชุมชน, สื่อมวลชน

งบประมาณที่ได้รับ : ๑๐๐,๐๐๐.- บาท

เป้าหมาย : ผู้นำชุมชน,อาสาสมัครพลังงาน,สื่อมวลชนจังหวัดพิษณุโลก ๕๐ คน

สถานที่อบรมและดูงาน : โรงไฟฟ้าแม่เมาะ และพิพิธภัณฑ์เหมืองแม่เมาะ จ.ลำปาง ในระหว่างวันที่ ๒๗-๒๘ มี.ค. ๖๑

งบประมาณที่ใช้จ่าย : ๘๕,๕๔๐.- บาท

กิจกรรมที่ ๒ : พัฒนาคูณภาพผลผลิตโดยการใช้โรงอบพลังงานแสงอาทิตย์ให้กับกลุ่มแปรรูปผลผลิตทางด้านเกษตรผลิตภัณฑ์ชุมชนวิสาหกิจชุมชนและสินค้า OTOP

งบประมาณที่ได้รับ : ๔๐๐,๐๐๐.- บาท

พื้นที่ดำเนินโครงการ : กลุ่มวิสาหกิจชุมชนคันทนาอันเกษตรพอเพียง หมู่ ๑๓ ต.บ้านดง อ.ชาติตระการ จ.พิษณุโลก

งบประมาณในการก่อสร้าง : ๓๙๕,๐๐๐.- บาท

ผู้รับจ้าง : ร้านเอกเอ็นจีเนียริง โดย นายธวัชวัฒน์ รัตนกุล

วันที่เริ่มสัญญา : ๑๓ มี.ค. ๖๑ วันสิ้นสุดสัญญา : ๑๙ มี.ย. ๖๑

๔.๓ : กิจกรรมส่งเสริมภูมิปัญญาแล้งด้วยระบบสูบน้ำพลังงานแสงอาทิตย์

งบประมาณที่ได้รับ : ๒,๐๐๐,๐๐๐.- บาท

พื้นที่ดำเนินโครงการ :

๑. บ้านเขาน้อย ม.๕ ต.ดงประคำ อ.พรหมพิราม จำนวน ๑ ระบบ

๒. โรงเรียนวังน้ำคู้ ม.๔ ต.วังน้ำคู้ อ.เมือง จำนวน ๑ ระบบ

งบประมาณในการก่อสร้าง : ๗๒๖,๐๐๐.- บาท

ผู้รับจ้าง : หจก. เอส เค เทคโนโลยี ๙๙๙

วันที่เริ่มสัญญา ๒๖ มี.ค. ๖๑ วันสิ้นสุดสัญญา ๒๔ มี.ย. ๖๑

๕. โครงการที่ขอสนับสนุนงบประมาณจังหวัดในปี ๒๕๖๒

โครงการส่งเสริมการใช้เทคโนโลยีพลังงานทดแทนเพื่อชุมชนจัดการตนเองด้านพลังงาน

งบประมาณ ๔,๐๐๐,๐๐๐.- บาท

กิจกรรมที่ ๑ : ระบบสูบน้ำด้วยพลังงานแสงอาทิตย์เพื่ออุปโภค-บริโภค จำนวน ๔ ระบบ

งบประมาณ : ๒,๕๐๐,๐๐๐.- บาท

เป้าหมาย : หมู่ที่ ๗ ต.หอกลอง อ.พรหมพิราม จำนวน ๑ ระบบ

หมู่ที่ ๖ และหมู่ที่ ๗ ต.ดงประคำ อ.พรหมพิราม จำนวน ๒ ระบบ

หมู่ที่ ๕ ต.มะตอง อ.พรหมพิราม จำนวน ๑ ระบบ

กิจกรรมที่ ๒ : โรงอบแห้งพลังงานแสงอาทิตย์ จำนวน ๒ ระบบ

งบประมาณ : ๑,๐๐๐,๐๐๐.- บาท

เป้าหมาย: ๑. กลุ่มวิสาหกิจชุมชนอบสมุนไพร หมู่ที่ ๙ ต.มะตอง อ.พรหมพิราม

๒.กลุ่มวิสาหกิจชุมชนผลไม้ตากแห้ง หมู่ที่ ๔ ต.วังทอง อ.วังทอง

กิจกรรมที่ ๓ : บ่อหมักก๊าซชีวภาพแบบถู PVC ขนาด ๘ ลบ.ม. จำนวน ๕๐ บ่อ

งบประมาณ : ๕๐๐,๐๐๐.- บาท

เป้าหมาย : จำนวนแห่งละ ๑๐ บ่อ รวมทั้งหมด ๕๐ บ่อ

อำเภอพรหมพิราม : ต.ตงประคำ, ต.มะดอง

อำเภอวังทอง : ต.ท่าหมื่นราม, ต.หนองพระ

อำเภอบางระกำ : ต.หนองกุลา

มติที่ประชุม : รับทราบ

ระเบียบวาระที่ ๔ : เรื่อง พิจารณา

ระเบียบวาระที่ ๕ : เรื่อง อื่น ๆ

ปิดประชุมเวลา ๑๕.๓๐ น.

ลงชื่อ.....ผู้บันทึกรายงานการประชุม

(นายภาณุ ลาตีฟ)

นายช่างเทคนิคชำนาญงาน

ลงชื่อ.....ผู้ตรวจรายงานการประชุม

(นายตามเฉลิม จันทนาคร)

พลังงานจังหวัดพิษณุโลก

รายงานการประชุม

โครงการพัฒนาระบบสนับสนุนการขับเคลื่อนแผนยุทธศาสตร์พลังงาน

ระดับจังหวัดตามยุทธศาสตร์ประเทศ

ครั้งที่ ๒/๒๕๖๑ เมื่อวันที่ ๗ กันยายน ๒๕๖๑

ณ ห้องประชุมสมเด็จพระบรมไตรโลกนาถ (๗๔๑) ชั้น ๔ ศาลากลางจังหวัดพิษณุโลก (หลังใหม่)

ผู้เข้าประชุม

๑. นายเกรียงวิชัย เตชวิทย์ไวกิน แทน รองผู้ว่าราชการจังหวัดพิษณุโลก ประธานคณะกรรมการ
ปลัดจังหวัดพิษณุโลก

คณะกรรมการยุทธศาสตร์พลังงานจังหวัดพิษณุโลก

- | | | |
|----------------------------------|--|-----------------------------|
| ๒. นายบรรพต คำสี | แทน ปศุสัตว์จังหวัด | กรรมการ |
| ๓. นางสาวณัฐทิพย์ มั่นชานา | แทน ทรัพยากรธรรมชาติและสิ่งแวดล้อม | กรรมการ |
| ๔. นางสาวปัทมา ต่อนต์ | แทน ผู้อำนวยการสำนักบริหารพื้นที่อนุรักษ์ที่ ๑๑ | กรรมการ |
| ๖. นางสุนีย์ นามสิมมา | แทน ห้องถิ่นจังหวัด | กรรมการ |
| ๗. นางฐิติรัตน์ แก้วกล้า | แทน โยธาธิการและผังเมือง | กรรมการ |
| ๘. นางวัชรินทร์ มีไผ่ขอ | แทน เกษตรและสหกรณ์จังหวัด | กรรมการ |
| ๙. นายเกษม เจริญ | สถิติจังหวัด | กรรมการ |
| ๑๐. นางสาวสุพรรณรัตน์ วัฒนดำรงค์ | แทน ประชาสัมพันธ์จังหวัด | กรรมการ |
| ๑๑. นางสาวนฤมล นาคมี | แทน ผู้อำนวยการสำนักงานสิ่งแวดล้อมภาคที่ ๓ | กรรมการ |
| ๑๒. นายเอกภูมิ บุญธรรม | แทน อธิการบดี มหาวิทยาลัยราชภัฏพิบูลสงคราม | กรรมการ |
| ๑๓. ผศ.ดร.พิสิษฐ์ มณีโชติ | แทน อธิการบดี ม.นเรศวร | กรรมการ |
| ๑๔. นายณัฐพล พะโยม | แทน ผอ.กลุ่มงานยุทธศาสตร์และข้อมูลเพื่อการพัฒนาจังหวัด | กรรมการ |
| ๑๕. ญ.วรรณศิริ นิมพิทักษ์พงศ์ | ที่ปรึกษาผู้ตรวจราชการฯ ด้านเศรษฐกิจ | กรรมการ |
| ๑๖. ร้อยเอกอุบล พุทธิรักษ์ | ที่ปรึกษาผู้ตรวจราชการฯ ด้านสังคม | กรรมการ |
| ๑๗. ดร.สมเกียรติ บุญรอด | ที่ปรึกษาผู้ตรวจราชการฯ ด้านวิชาการ | กรรมการ |
| ๑๘. นายเขวาร์ตัน คล้ายสอน | ที่ปรึกษาผู้ตรวจราชการฯ ด้านสิ่งแวดล้อม | กรรมการ |
| ๑๙. นายตามเฉลิมพ์ จันทนาคร | พลังงานจังหวัด | คณะทำงานและเลขานุการ |
| ๒๐. นายภัทรพล อิมกระจำง | วิศวกรชำนาญการ | คณะทำงานและผู้ช่วยเลขานุการ |

ผู้เข้าร่วมประชุม

- | | | |
|------------------------------|----------------------------|------------------------|
| ๑. นายศุภชัย บุปผาเดช | นักวิชาการพลังงานชำนาญการ | สำนักงานพลังงานจังหวัด |
| ๒. นางชิตร์ชไม ฤทธิมัน | เจ้าพนักงานธุรการชำนาญงาน | สำนักงานพลังงานจังหวัด |
| ๓. นายสมบูรณ์ จำเนียรสุขสกุล | นายช่างเทคนิคชำนาญงาน | สำนักงานพลังงานจังหวัด |
| ๔. นายสุริยมล สีสกุล | ประสานงานพลังงานชุมชน | สำนักงานพลังงานจังหวัด |
| ๕. นางสาวอนุสรุ ขุนสะอาดศรี | เจ้าหน้าที่พัสดุ | สำนักงานพลังงานจังหวัด |
| ๖. นางสาวศศิวิมล สมภักดิ์ | เจ้าหน้าที่การเงิน | สำนักงานพลังงานจังหวัด |
| ๗. นางสาวศวีวรรณ เดชคุ้ม | เจ้าหน้าที่งานบันทึกข้อมูล | สำนักงานพลังงานจังหวัด |
| ๘. นางสาวภิรมภรณ์ บุญธรรม | งานติดตามและประเมินผล | สำนักงานพลังงานจังหวัด |

ผู้ไม่มาประชุม (ติดราชการ)

๑. พัฒนาการจังหวัดพิษณุโลก
๒. อุตสาหกรรมจังหวัดพิษณุโลก

เริ่มประชุมเวลา ๐๙.๓๐ น.

ปลัดจังหวัดพิษณุโลกในฐานะประธานในที่ประชุม รับทราบวาระการประชุมและการพิจารณาร่างแผนปฏิบัติการพลังงาน ปี พ.ศ. ๒๕๖๒ – ๒๕๖๕ ตามระเบียบวาระการประชุม ดังนี้

ระเบียบวาระที่ ๑ : เรื่อง ประธานแจ้งให้ที่ประชุมทราบ

ปลัดจังหวัดพิษณุโลก กล่าวต้อนรับคณะกรรมการและแจ้งว่ารองผู้ว่าราชการจังหวัดพิษณุโลก (นายไพบุลย์ ณะจอมบุตร) ติดราชการ ได้มอบหมายให้ปลัดจังหวัดพิษณุโลก เป็นประธานในการประชุมคณะกรรมการด้านยุทธศาสตร์พลังงานในระดับจังหวัด

มติที่ประชุม : รับทราบ

ระเบียบวาระที่ ๒ : เรื่อง รับรองรายงานการประชุม

รายงานการประชุมชี้แจงโครงการพัฒนาระบบสนับสนุนการขับเคลื่อนแผนยุทธศาสตร์พลังงาน ระดับจังหวัดตามยุทธศาสตร์ประเทศ ครั้งที่ ๑/๒๕๖๑ ในวันที่ ๘ พฤษภาคม ๒๕๖๑

มติที่ประชุม : รับรองรายงานการประชุม

ระเบียบวาระที่ ๓ : เรื่อง เสนอเพื่อทราบและรับฟังข้อคิดเห็น

ทบทวนการดำเนินงานโครงการพัฒนาระบบสนับสนุนการขับเคลื่อนแผนยุทธศาสตร์พลังงาน ระดับจังหวัดตามยุทธศาสตร์ประเทศ

มติที่ประชุม : รับทราบ

ระเบียบวาระที่ ๔ : เรื่อง พิจารณาร่างแผนยุทธศาสตร์พลังงาน ระดับจังหวัดตามยุทธศาสตร์ประเทศ

พิจารณาร่างแผนปฏิบัติการพลังงานจังหวัดพิษณุโลก ปี พ.ศ.๒๕๖๒ – ๒๕๖๕

ยุทธศาสตร์กระทรวงพลังงาน (พ.ศ. ๒๕๖๑ – ๒๕๖๕)

- ยุทธศาสตร์ที่ ๑ การจัดการพลังงานเพียงพอต่อความต้องการ มีความมั่นคง และส่งเสริมการลงทุน
- ยุทธศาสตร์ที่ ๒ การกำกับดูแลกิจการพลังงานและราคาพลังงาน
- ยุทธศาสตร์ที่ ๓ การพัฒนาพลังงานที่ยั่งยืนและเป็นมิตรต่อสิ่งแวดล้อม
- ยุทธศาสตร์ที่ ๔ การเป็นองค์กรสมรรถนะสูงที่ยึดมั่นในหลักธรรมาภิบาล

ยุทธศาสตร์การพัฒนาจังหวัดพิษณุโลก พ.ศ.๒๕๖๑ – ๒๕๖๕

- ยุทธศาสตร์ที่ ๑ ศูนย์กลางการบริการการค้า โลจิสติกส์ และการขนส่ง
- ยุทธศาสตร์ที่ ๒ พัฒนาระบบการผลิต การตลาด และการบริหารจัดการสินค้าเกษตรเชิงคุณภาพ
- ยุทธศาสตร์ที่ ๓ ส่งเสริมการดำเนินงานด้านการท่องเที่ยว ศิลปวัฒนธรรม กีฬา และนันทนาการ
- ยุทธศาสตร์ที่ ๔ ศูนย์กลางด้านการศึกษา การบริการทางวิชาการ ด้านสุขภาพ และ ICT



(๓)

- ยุทธศาสตร์ที่ ๕ อนุรักษ์ฟื้นฟูทรัพยากรธรรมชาติสิ่งแวดล้อม และแหล่งน้ำ อย่างยั่งยืน
- ยุทธศาสตร์ที่ ๖ ส่งเสริมความเข้มแข็งทางสังคม และความมั่นคงตามหลักการบริหารจัดการบ้านเมืองที่ดี

ศักยภาพพลังงานพิษณุโลก พบว่า

- พลังงานจากแสงอาทิตย์มีศักยภาพมากที่สุด
- รองลงมาคือชีวมวลแข็ง เช่น เศษวัสดุเหลือใช้จากการเกษตร ได้แก่ อ้อย ข้าว ข้าวโพด มันสำปะหลัง ปาล์มน้ำมัน ถั่ว และไม้ โดยมีศักยภาพเชิงพลังงานจากอ้อย (ใบอ้อยและชานอ้อย) มากที่สุด
- สำหรับศักยภาพจากเอทานอลนั้นยังมีปริมาณน้อยกว่าชีวมวล
- ในส่วนของปริมาณขยะชุมชนมีศักยภาพลำดับรองสุดท้าย
- และศักยภาพจากก๊าซชีวภาพเป็นลำดับสุดท้าย
- ส่วนด้านลมในจังหวัดพิษณุโลก ไม่มีศักยภาพในเชิงพลังงาน

แนวโน้มความต้องการใช้พลังงาน

- สำหรับแนวโน้มสถานการณ์การใช้พลังงานในปี พ.ศ. ๒๕๖๑ กระทรวงพลังงานคาดว่า การใช้พลังงานสอดคล้องกับ GPP ของจังหวัด ในปี พ.ศ. ๒๕๖๐ โดยแบ่งตามสาขา ดังนี้ สาขาขนส่ง ๑๒๔.๕ toe/ล้านบาท สาขาอุตสาหกรรม ๕.๕๙ toe/ล้านบาท สาขาเกษตรกรรม ๑.๘๕ toe/ล้านบาท สาขาธุรกิจการค้า ๑.๒๗ toe/ล้านบาท และสาขาอื่นๆ ๐.๓๖ toe/ล้านบาท ตามลำดับ
- สำหรับสถานการณ์ด้านไฟฟ้า แนวโน้มการใช้ไฟฟ้าปี พ.ศ. ๒๕๖๐ เพิ่มขึ้นตามภาวะเศรษฐกิจที่จะปรับตัวดีขึ้น และสอดคล้องกับแผนพัฒนากำลังผลิตไฟฟ้าของประเทศ (PDP ๒๐๑๖) ที่คาดว่าจะมีความต้องการใช้ไฟฟ้าเพิ่มขึ้น

การเชื่อมโยงยุทธศาสตร์พัฒนาจังหวัดพิษณุโลก/ยุทธศาสตร์กระทรวงพลังงาน

ยุทธศาสตร์พลังงานของประเทศ (ยุทธศาสตร์กระทรวงพลังงาน พ.ศ. ๒๕๖๑-๒๕๖๕)	ยุทธศาสตร์การพัฒนา จังหวัดพิษณุโลก (ปี ๒๕๖๑ - ๒๕๖๔)	ยุทธศาสตร์พลังงาน จังหวัดพิษณุโลก
ยุทธศาสตร์ที่ ๑ การจัดหาพลังงานเพียงพอต่อความต้องการ มีความมั่นคง และส่งเสริมการลงทุน	ยุทธศาสตร์ที่ ๕ อนุรักษ์ฟื้นฟูทรัพยากรธรรมชาติสิ่งแวดล้อม และแหล่งน้ำอย่างยั่งยืน	ยุทธศาสตร์พลังงานจังหวัดพิษณุโลก บริหารจัดการพลังงานให้มีประสิทธิภาพปลอดภัย และเพียงพอต่อความต้องการ
ยุทธศาสตร์ที่ ๒ การกำกับดูแลกิจการพลังงานและราคาพลังงาน	ยุทธศาสตร์ที่ ๖ ส่งเสริมและสนับสนุนด้านการบริหารจัดการพลังงาน	เป้าประสงค์ที่ ๑ บริหารจัดการการใช้พลังงานเชิงพื้นที่ให้เพียงพอต่อความต้องการตามศักยภาพในพื้นที่
ยุทธศาสตร์ที่ ๓ การพัฒนาพลังงานที่ยั่งยืนและเป็นมิตรต่อสิ่งแวดล้อม		เป้าประสงค์ที่ ๒ สนับสนุนให้เกิดความปลอดภัยในสถานประกอบการกิจการธุรกิจพลังงาน
ยุทธศาสตร์ที่ ๔ เป็นองค์กรสมรรถนะสูงที่ยึดมั่นในหลักธรรมาภิบาล		เป้าประสงค์ที่ ๓ จังหวัดมีการใช้พลังงานอย่างมีประสิทธิภาพ

แผนปฏิบัติการพลังงานจังหวัดพิษณุโลก (พ.ศ.๒๕๖๒ - ๒๕๖๕)

เป้าประสงค์ที่ ๑ บริหารจัดการ การใช้พลังงานเชิงพื้นที่ ให้เพียงพอต่อความต้องการตามศักยภาพในพื้นที่
 กลยุทธ์ ๑.๑ ส่งเสริมให้มีการใช้พลังงานทดแทน เพื่อเพิ่มสัดส่วนการใช้พลังงานทดแทนในพื้นที่
 โครงการส่งเสริมการใช้เทคโนโลยีพลังงานทดแทนเพื่อชุมชนจัดการตนเองด้านพลังงาน
 ตัวชี้วัด : ชุมชนมีการใช้พลังงานทดแทนเพิ่มขึ้นร้อยละ ๒๕
กิจกรรมที่ ๑ : ระบบสูบน้ำด้วยพลังงานแสงอาทิตย์เพื่อการอุปโภค-บริโภค จำนวน ๔ ระบบ
 เป็นเงินงบประมาณรวมทั้งสิ้น : (๖๕๐,๐๐๐.- x ๔ ระบบ x ๔ ปี) เท่ากับ ๑๐,๔๐๐,๐๐๐.- บาท
 เป้าหมาย : อ.เมือง อ.พรหมพิราม

อ.บางระกำ อ.วังทอง

อ.เนินมะปราง อ.วัดโบสถ์

อ.ชาติตระการ อ.นครไทย

อ.บางกระทุ่ม

กิจกรรมที่ ๒ : โรงอบแห้งพลังงานแสงอาทิตย์ จำนวน ๔ ระบบ

เป็นเงินงบประมาณรวมทั้งสิ้น : (๔๕๐,๐๐๐.- x ๔ ระบบ x ๔ ปี) เท่ากับ ๗,๒๐๐,๐๐๐.- บาท

เป้าหมาย : อ.เมือง อ.พรหมพิราม

อ.บางระกำ อ.วังทอง

อ.เนินมะปราง อ.วัดโบสถ์

อ.ชาติตระการ อ.นครไทย

อ.บางกระทุ่ม

กิจกรรมที่ ๓ : บ่อหมักก๊าซชีวภาพ แบบถุง HDPE ขนาด ๘ ลูกบาศก์เมตร จำนวน ๒๐๐ บ่อ

เป็นเงินงบประมาณรวมทั้งสิ้น : (๘,๐๐๐.- x ๕๐ บ่อ x ๔ ปี) เท่ากับ ๑,๖๐๐,๐๐๐.- บาท

เป้าหมาย : อ.เมือง อ.พรหมพิราม

อ.บางระกำ อ.วังทอง

อ.เนินมะปราง อ.วัดโบสถ์

อ.ชาติตระการ อ.นครไทย

อ.บางกระทุ่ม

กลยุทธ์ ๑.๒ สนับสนุนการมีส่วนร่วมกับภาคประชาชนเพื่อสร้างความเข้าใจในการจัดหาพลังงานและการ
 พัฒนาโครงสร้างพื้นฐานด้านพลังงานในจังหวัด

โครงการสร้างความรู้ความเข้าใจในการจัดหาพลังงานเพื่อตอบสนองความต้องการใช้
 พลังงานในพื้นที่

ตัวชี้วัด : ตัวชี้วัด: ชุมชน/โรงเรียน มีความรู้ความเข้าใจด้านสำรวจและผลิตปิโตรเลียมและ

โรงไฟฟ้าเพิ่มขึ้นร้อยละ ๕๐

กิจกรรมที่ ๑ : โรงเรียนพลังงานชุมชน

เป็นเงินงบประมาณรวมทั้งสิ้น : (๑๐๐,๐๐๐.- x ๑ แห่ง x ๔ ปี) เท่ากับ ๔๐๐,๐๐๐.- บาท

(๕)

เป้าหมาย : อ.เมือง อ.พรหมพิราม
อ.บางระกำ อ.วังทอง
อ.เนินมะปราง อ.วัดโบสถ์
อ.ชาติตระการ อ.นครไทย
อ.บางกระทุ่ม
จำนวน ๑ แห่งต่อปี

กิจกรรมที่ ๒ : สร้างความรู้ความเข้าใจเกี่ยวกับโรงไฟฟ้าฐานแก๊ซชุมชน
เป็นเงินงบประมาณรวมทั้งสิ้น : (๒๐๐,๐๐๐.- x ๑ ครั้ง x ๔ ปี) เท่ากับ ๘๐๐,๐๐๐.- บาท

เป้าหมาย : อ.เมือง อ.พรหมพิราม
อ.บางระกำ อ.วังทอง
อ.เนินมะปราง อ.วัดโบสถ์
อ.ชาติตระการ อ.นครไทย
อ.บางกระทุ่ม
จำนวน ๒๐๐ คน

เป้าประสงค์ที่ ๒ สนับสนุนให้เกิดความปลอดภัยในสถานประกอบกิจการธุรกิจพลังงาน

กลยุทธ์ ๒.๑ ตรวจสอบการดำเนินการตามมาตรการความปลอดภัย ของผู้ประกอบกิจการธุรกิจ
พลังงาน

กลยุทธ์ ๒.๒ ส่งเสริมความรู้ด้านการประกอบกิจการธุรกิจพลังงานตามหลักความปลอดภัย
อาชีวอนามัยและสิ่งแวดล้อม

โครงการเสริมสร้างมาตรฐานความปลอดภัยและกำกับดูแลสถานประกอบกิจการพลังงานใน
พื้นที่

ตัวชี้วัด : ๑. สถานประกอบกิจการพลังงานในพื้นที่ที่มีความปลอดภัยเพิ่มขึ้นร้อยละ ๓๕
๒. ผู้ประกอบกิจการธุรกิจพลังงานในจังหวัดมีความรู้ความเข้าใจด้านความ
ปลอดภัยมากขึ้นร้อยละ ๓๕

กิจกรรมที่ ๑ : อบรมเชิงปฏิบัติการด้านความปลอดภัย อาชีวอนามัย และสิ่งแวดล้อมภายใน
สถานประกอบกิจการพลังงาน

เป็นเงินงบประมาณรวมทั้งสิ้น : (๒๐๐,๐๐๐.- x ๑ ครั้ง x ๔ ปี) เท่ากับ ๘๐๐,๐๐๐.- บาท

เป้าหมาย : ผู้ประกอบการ จำนวน ๒๐๐ คน/ครั้ง/ปี รวม ๘๐๐ คน

กิจกรรมที่ ๒ : ลงพื้นที่ออกตรวจตรา ให้คำแนะนำสถานประกอบกิจการพลังงานให้ปฏิบัติ
ถูกต้องตามกฎหมาย

เป็นเงินงบประมาณรวมทั้งสิ้น : (๒๐๐,๐๐๐.- x ๔ ปี) เท่ากับ ๘๐๐,๐๐๐.- บาท

เป้าหมาย : สถานประกอบกิจการพลังงาน จำนวนไม่น้อยกว่า ๑๕๐ แห่ง/ปี รวม ๖๐๐ แห่ง



(๖)

เป้าประสงค์ที่ ๓ จังหวัดมีการใช้พลังงานอย่างมีประสิทธิภาพ

กลยุทธ์ ๓.๑ พัฒนาบุคลากรด้านอนุรักษ์พลังงาน และสร้างจิตสำนึกการอนุรักษ์พลังงานให้กับ
หน่วยงานในพื้นที่

กลยุทธ์ ๓.๒ ส่งเสริมการใช้เทคโนโลยีพลังงานที่มีประสิทธิภาพ

โครงการพัฒนาศักยภาพด้านการอนุรักษ์พลังงานให้กับหน่วยงานราชการในพื้นที่ เพื่อการใช้
พลังงานอย่างมีประสิทธิภาพ

ตัวชี้วัด: จังหวัดพิษณุโลกมีประสิทธิภาพการใช้พลังงานดีขึ้นร้อยละ ๒๕

กิจกรรมที่ ๑: อบรมเชิงปฏิบัติการด้านการอนุรักษ์พลังงานให้กับหน่วยงานราชการในพื้นที่ เป็น

เงินงบประมาณรวมทั้งสิ้น : (๓๐๐,๐๐๐.- x ๑ ครั้ง x ๔ ปี) เท่ากับ ๑,๒๐๐,๐๐๐.- บาท

เป้าหมาย : บุคลากรของหน่วยงานราชการ จำนวน ๑๐๐ คน/ปี รวม ๔๐๐ คน

กิจกรรมที่ ๒: ส่งเสริมการใช้หลอดไฟ LED ในส่วนราชการ,สถาบันการศึกษา และศาสนสถาน

เงินงบประมาณรวมทั้งสิ้น : (๓๐๐,๐๐๐.- x ๑ ครั้ง x ๔ ปี) เท่ากับ ๑,๒๐๐,๐๐๐.- บาท

เป้าหมาย : ส่วนราชการ,สถาบันการศึกษา,ศาสนสถาน จำนวน ๔๐ แห่ง

กิจกรรมที่ ๓: เพิ่มประสิทธิภาพเครื่องปรับอากาศในหน่วยงานราชการ (ล้างแอร์)

เงินงบประมาณรวมทั้งสิ้น : (๕๐,๐๐๐.- x ๑ ครั้ง x ๔ ปี) เท่ากับ ๒๐๐,๐๐๐.- บาท

เป้าหมาย : หน่วยงานราชการ จำนวน ๒๐ แห่ง/ปี รวม ๘๐ แห่ง

กิจกรรมที่ ๔: อบรมเชิงปฏิบัติการวิธีการล้างเครื่องปรับอากาศให้กับบุคลากรในหน่วยงาน
ราชการ

เงินงบประมาณรวมทั้งสิ้น : (๒๐๐,๐๐๐.- x ๑ ครั้ง x ๔ ปี) เท่ากับ ๘๐๐,๐๐๐.- บาท

เป้าหมาย : บุคลากรในหน่วยงานราชการ จำนวน ๑๐๐ คน/ปี รวม ๔๐๐ คน

ประธานคณะกรรมการ : สอบถามเกี่ยวกับโครงการที่ได้รับงบประมาณในปี พ.ศ. ๒๕๖๑ ดำเนินการ
แล้วเสร็จหรือยัง

พลังงานจังหวัด : ขณะนี้ดำเนินการแล้วเสร็จ โดยมีการติดตั้งระบบสูบน้ำด้วยพลังงานแสงอาทิตย์
เพื่อการเกษตร เป็นจำนวน ๑ ระบบ ณ ม.๕ ต.วังอิทก อ.บางระกำ จ.พิษณุโลก และระบบสูบน้ำด้วยพลังงาน
แสงอาทิตย์ (ประปา) จำนวน ๒ ระบบ ณ ม.๕ ต.วังอิทก อ.บางระกำ และ ม.๑๓ ต.บ้านดง อ.ชาติตระการ
จ.พิษณุโลก ส่วนโรงอบแห้งพลังงานแสงอาทิตย์ ขนาด ๖*๘ เมตร จำนวน ๑ ระบบ ติดตั้ง
ณ ม.๑๓ ต.บ้านดง อ.ชาติตระการ จ.พิษณุโลก

สถิติจังหวัด : โครงการสูบน้ำด้วยพลังงานแสงอาทิตย์ ในการสูบน้ำใช้การสูบน้ำจากบ่อบาดาลหรือบ่อ
น้ำธรรมชาติ (แม่น้ำ,ลำคลอง)

คณะทำงานและผู้ช่วยเลขานุการ : โครงการสูบน้ำด้วยพลังงานแสงอาทิตย์ ในการสูบน้ำใช้เพื่อ
การเกษตรจะใช้ปั๊มน้ำแบบ Submerged สูบน้ำจากบ่อน้ำบาดาล ส่วนระบบสูบน้ำด้วยพลังงานแสงอาทิตย์
(ประปา) จะใช้ปั๊มน้ำแล้วแต่ระบบชนิดที่ติดตั้งเดิมในพื้นที่ ส่วนใหญ่จะใช้ปั๊มน้ำแบบ Centrifugal (หอยโข่ง)
สูบน้ำจากถังเก็บน้ำใสชั้นแทงค์สูง

ดร.พิสิษฐ์ มณีโชติ (แทน อธิการบดี ม.นเรศวร) : ในเรื่องของระบบสูบน้ำพลังงานแสงอาทิตย์นั้น ระบบส่วนใหญ่จะถูกออกแบบมาให้การสูบน้ำสูบได้มากกว่ามาตรฐานหรือมากกว่าความต้องการใช้นอกจากนั้นหากชาวบ้านสามารถปรับเปลี่ยนพฤติกรรมในการใช้น้ำ โดยในช่วงเวลากลางวันสูบน้ำเก็บไว้ในถังจนเต็มเพื่อนำไปใช้ประโยชน์ในช่วงเวลากลางคืน ก็จะทำให้ระบบมีประสิทธิภาพสูงสุด ส่วนโครงการโรงอบแห้งพลังงานแสงอาทิตย์นั้นส่งเสริม เนื่องจากทำให้ผลิตภัณฑ์มีคุณภาพดี สีสวย สามารถนำไปใช้ประโยชน์ได้อย่างมีประสิทธิภาพ

พลังงานจังหวัด : ในส่วนของโรงอบแห้งพลังงานแสงอาทิตย์ ทางสำนักงานพลังงานจังหวัดมีการส่งเสริมตู้อบแห้งพลังงานแสงอาทิตย์ขนาด ๒*๒ เมตร เนื่องจากเคลื่อนย้ายได้สะดวก ไม่มีปัญหาในเรื่องของที่ดินเหมือนโรงอบแห้งพลังงานแสงอาทิตย์ขนาด ๖*๘ เมตรที่มีขนาดใหญ่ ที่อาจมีปัญหาในเรื่องของที่ดินที่จะใช้ โดยจะต้องเป็นที่สาธารณะหรือที่ดินที่มีการอุทิศให้เป็นสาธารณะประโยชน์

สถิติจังหวัด : เสนอในส่วนของโรงไฟฟ้าจากขยะชุมชนและโรงเรียนพลังงานชุมชน สามารถทำโครงการบูรณาการกับหน่วยงานหรือหน่วยงานราชการอื่นได้ เนื่องจากขณะนี้มีการ Smart City สนับสนุนการใช้เทคโนโลยีให้ความรู้แก่โรงเรียน นักเรียน จึงอยากให้บูรณาการไปด้วยกัน

ดร.พิสิษฐ์ มณีโชติ (แทน อธิการบดี ม.นเรศวร) : สำหรับโรงไฟฟ้าพลังงานจากขยะ เห็นด้วยกับทางท่านสถิติจังหวัด หากมีระบบสารสนเทศเข้ามาจะทำให้ประชาชนเข้าถึงได้สะดวกและรวดเร็ว และหากกลุ่มเป้าหมายคือนักเรียน จะง่ายต่อการดำเนินโครงการ เนื่องจากเด็กสามารถสื่อสารกับผู้ปกครองได้ แต่ต้องใช้เวลาในการเตรียมความพร้อมในการขับเคลื่อนโครงการให้สามารถดำเนินการได้

ที่ปรึกษาผู้ตรวจราชการ ฯ ด้านวิชาการ : ขณะนี้แรงดันในการสร้างโรงไฟฟ้าพลังงานขยะมีมาก ส่วนมากผู้ที่สนใจจะคัดแยกเฉพาะขวดพลาสติก เพื่อนำไปทำเม็ดพลาสติก หรือ Reuse จึงขอส่งเสริมในส่วนของการให้ความรู้ในด้านของข้อดีในการสร้างโรงไฟฟ้าพลังงานขยะให้กับนักเรียนเพื่อที่จะขับเคลื่อนโครงการให้เป็นรูปธรรมมากขึ้น และเสริมในเรื่องของ Solar Rooftop ซึ่งต่างประเทศในขณะนี้กำลังเป็นที่นิยม ผลิตไฟฟ้าด้วยเซลล์แสงอาทิตย์ที่ติดตั้งบนหลังคา สามารถใช้ได้เองภายในบ้าน ประหยัดค่าไฟฟ้า คุ่มค่าต่อการลงทุน

ที่ปรึกษาผู้ตรวจราชการ ฯ ด้านเศรษฐกิจ : ส่งเสริมในเรื่องของโรงอบแห้งพลังงานแสงอาทิตย์ เนื่องจากตอบโจทย์ของกลุ่มเป้าหมาย คือ วิสาหกิจชุมชน ได้อย่างดี และส่งเสริมในการเรื่องของโรงไฟฟ้าพลังงานขยะ เนื่องจากขยะในชุมชนนั้นมีปริมาณที่มาก จะทำให้ปริมาณขยะเกินพื้นที่ที่รับได้ แต่อย่างไรก็ตามการคัดแยกขยะไม่ได้ทำกันอย่างจริงจัง และขอยกตัวอย่างของการรณรงค์ของสาธารณสุขจังหวัดในเรื่องของการลดใช้โฟมบรรจุอาหาร และใช้ชานอ้อยผลิตภาชนะแทน แต่ในทางปฏิบัติแล้วนั้นราคาชานอ้อยแพงกว่าโฟม หากต้นทุนชานอ้อยถูกกว่าโฟม ก็จะสามารถเข้าถึงได้ และมีการปฏิบัติมากขึ้น และขอเสริมในเชิงธุรกิจนั้นมีการใช้ไฟฟ้าในปริมาณที่มาก หากมีการให้ความรู้และสนับสนุนในส่วนของภาคธุรกิจแล้วนั้นจะสามารถทำให้มีแนวทางในการปฏิบัติมากยิ่งขึ้น



(๘)

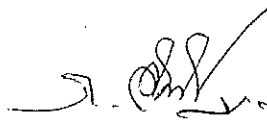
หัวหน้ากลุ่มยุทธศาสตร์ฯ : ในส่วนของยุทธศาสตร์จังหวัดนั้นจะมีการจัดทำร่างแผนยุทธศาสตร์ ๕ ปี คาดว่าจะแล้วเสร็จภายในเดือนตุลาคม พ.ศ. ๒๕๖๑ เพื่อที่จะสามารถพัฒนาแผนปฏิบัติการและให้มีความสอดคล้องกันมากยิ่งขึ้น

มติที่ประชุม : เห็นชอบและให้มีโครงการตามเป้าประสงค์ แต่ให้ตัดกิจกรรมที่ ๓ เพิ่มประสิทธิภาพเครื่องปรับอากาศในหน่วยงานราชการ (ล้างแอร์) และกิจกรรมที่ ๔ อบรมเชิงปฏิบัติการวิธีการล้างเครื่องปรับอากาศให้กับบุคลากรในหน่วยงานราชการตามเป้าประสงค์ที่ ๓ ของโครงการพัฒนาศักยภาพด้านการอนุรักษ์พลังงานให้กับหน่วยงานราชการในพื้นที่ เพื่อการใช้พลังงานอย่างมีประสิทธิภาพ

นายตามเฉลิมห์ จันทนาคร ปลัดงานจังหวัดพิษณุโลก กล่าวขอบคุณคณะกรรมการทุกท่านที่เข้าร่วมประชุม พร้อมกล่าวปิดการประชุม

ระเบียบวาระที่ ๕ : เรื่อง อื่น ๆ

ปิดประชุมเวลา ๑๓.๓๐ น.



(นายภัทรพล อิมกระจ่าง)
วิศวกรชำนาญการ

ผู้บันทึกการประชุม



(นายตามเฉลิมห์ จันทนาคร)
ปลัดงานจังหวัดพิษณุโลก

ผู้ตรวจบันทึกการประชุม

บรรณานุกรม

บรรณานุกรม

กระทรวงพลังงาน. (๒๕๖๐) คำแถลงนโยบายของรัฐบาล สืบค้นเมื่อวันที่ ๒๕ สิงหาคม ๒๕๖๑ จาก
เว็บไซต์ http://energy.go.th/government_link๐๑.html

ข้อมูลจังหวัดพิษณุโลก สืบค้นเมื่อวันที่ ๒๕ สิงหาคม ๒๕๖๑ จากเว็บไซต์
www.phitsanulok.go.th/data.html

ชาติ ไชยสิทธิ์ (๒๕๕๖) การนำนโยบายพลังงานทดแทนสู่การปฏิบัติแบบมีส่วนร่วม พิษณุโลก:
มหาวิทยาลัยพิษณุโลก

ฐานข้อมูลพลังงานของประเทศ (๒๕๖๐) สืบค้นเมื่อวันที่ ๒๕ สิงหาคม ๒๕๖๑ จากเว็บไซต์
<http://endb.ete.eng.cmu.ac.th>

พิสิษฐ์ มณีโชติ. (๒๕๕๐) การพัฒนาชุมชนต้นแบบชุมชนในด้านการจัดการพลังงานอย่างมีส่วน
ร่วม พิษณุโลก: มหาวิทยาลัยนเรศวร

มติคณะกรรมการนโยบายพลังงานแห่งชาติครั้งที่ ๑/๒๕๕๘ (๒๕๕๘) ค้นวันที่ ๒๕ สิงหาคม ๒๕๖๑
จากเว็บไซต์ <http://www.eppo.go.th/nepc/kpc/kpc-N๑.html>

วิสัยทัศน์และยุทธศาสตร์การพัฒนาจังหวัดพิษณุโลก สืบค้นเมื่อวันที่ ๒๕ สิงหาคม ๒๕๖๑
จากเว็บไซต์ www.phitsanulok.go.th/Plane_Province.html

สถิติประชากรและบ้าน (๒๕๖๐) สืบค้นเมื่อวันที่ ๒๕ สิงหาคม ๒๕๖๑ จากเว็บไซต์
http://stat.dopa.go.th/stat/statnew/upstat_m.php

สำนักงานสถิติแห่งชาติ สืบค้นเมื่อวันที่ ๒๕ สิงหาคม ๒๕๖๑ จากเว็บไซต์
<http://service.nso.go.th/nso/web/statseries/statseries27.html>